

# AGIR SUR MON TERRITOIRE

21 initiatives en Santé-Environnement  
portées par des collectivités  
en Auvergne-Rhône-Alpes



Avec le soutien de



**La qualité de l'eau, de l'air, des aliments,  
de la végétation, de la biodiversité, du climat...**

**Tout ce qui nous entoure a une influence sur notre santé.**

Pour l'**Organisation Mondiale de la Santé** (OMS), la Santé-Environnement regroupe **tous les aspects de la santé humaine déterminés par notre environnement** : la qualité de l'eau, de l'air, des aliments, la végétation, la biodiversité, le climat... Tout ce qui nous entoure a une influence sur notre santé. Les enjeux complexes identifiés autour de la Santé-Environnement ont finalement donné naissance à **des plans nationaux santé environnement** (depuis 2004), déclinés ensuite en **plans régionaux**.

Pour autant le changement climatique, les canicules, les feux de forêts, la colonisation de certaines zones par le moustique tigre... Sont des alertes qui nous montrent qu'il est **nécessaire de continuer à agir**, maintenant **plus que jamais**.

Les différents **leviers d'actions**, les **rôles** et les **responsabilités** des parties prenantes restent flous. **Qui fait quoi ? Comment ? Quelles sont les ressources disponibles ? Par où commencer ?**

**Les territoires et les politiques publiques** menées au **niveau local** montrent de plus en plus leur **efficacité** dans le développement d'**environnements favorables à la santé**.

**La connaissance fine du territoire** par les acteurs, **l'envie** de défendre ce territoire, **la proximité** avec les habitant-es, **la cohésion locale** autour d'un projet et **un portage politique** fort, sont les ingrédients d'un projet en santé environnement réussi.  
**Ça ... et une petite dose d'inspiration et de partage d'expérience !**

**Le Pôle ESE a réalisé ce document pour présenter des projets de Santé-Environnement portés par des collectivités locales.**

Comment ces projets ont-ils été réfléchis, planifiés, menés ?  
Quels en ont été les effets ? Sans oublier de souligner les ressources mobilisables pour accompagner et soutenir le développement de nouveaux projets Santé-Environnement.

Conscient-es de l'importance de ces **dynamiques locales** et de la **nécessité de les outiller**, le GRAINE et Promotion Santé ARA animent le pôle thématique régional Education et promotion de la Santé-Environnement (ESE) dont l'objectif est d'accompagner les acteurs et actrices en matière d'éducation et de promotion dans le champ de la Santé-Environnement.



**PÔLE  
ÉDUCATION  
PROMOTION  
SANTÉ —  
ENVIRONNEMENT  
AUVERGNE - RHÔNE - ALPES**

# CONTEXTE

Ce document a été réalisé par l'association Promotion Santé Auvergne-Rhône-Alpes, le GRAINE Auvergne-Rhône-Alpes, et onze associations d'Éducation à l'Environnement et au Développement Durable dans le cadre du **Pôle Education et Promotion de la Santé-Environnement** (Pôle ESE) avec le soutien de l'Agence Régionale de Santé (ARS) pour le Plan Régional Santé-Environnement 4 (PRSE). "Agir sur mon territoire" couvre l'ensemble de la région Auvergne-Rhône-Alpes à l'exception du Rhône et fait l'objet de 11 déclinaisons, une par département.

Chaque projet présenté a été identifié par un référent ou une référente du Pôle ESE en lien avec les délégations départementales de l'ARS et a été réalisé pendant le mandat 2020-2026 des collectivités territoriales. Ils ont été sélectionnés pour leur caractère inspirant, dans une logique de multiplication d'exemples variés, que ce soit sur les thématiques abordées ou par la typologie des collectivités. Tous ont été choisis de façon apartisane.

L'objectif final de ce document est de faire connaître l'ESE au plus grand nombre d'agent et d'agente technique de collectivités et des élus et élues de la mandature 2026-2032 des exemples de projet en éducation et promotion de la santé-environnement.

# SOMMAIRE

## Nature et Santé

<b>Mobiliser les habitants autour des espèces à enjeu pour la santé</b> .....	8
Ville de Bourg-en-Bresse (01)	
<b>Dans mon école, j'apprends et je protège</b> .....	10
Valence Romans Agglo (26)	
<b>Programme d'éducation à la Santé-Environnement jeune public</b> .....	12
Loire Forez Agglomération (42)	
<b>La culture du dehors chez le jeune enfant</b> .....	14
Méznac Loire Meygal (43)	
<b>Canapés forestiers : Développer la culture du dehors chez les jeunes</b> .....	16
Commune de Combloux (74)	
<b>Sensibilisation à la biodiversité, la nature et ses bienfaits pour l'Homme, et les espèces à enjeux pour la santé</b> .....	18
Communauté de Communes Cœur de Savoie (73)	

## Air extérieur

<b>Améliorer la qualité de l'air extérieur en luttant contre le brûlage à l'air libre</b> .....	21
Communauté de communes du Pays d'Urfé (42)	

## Alimentation et Agriculture

<b>Nature et cuisine, pour reprendre goût à la vie</b> .....	24
Communauté de communes du Bugey Sud (01)	
<b>Promouvoir la santé-environnement en Drôme Provençale</b> .....	26
Parc naturel régional des Baronnies Provençales (26)	
<b>Bien manger en territoire</b> .....	28
Communauté de Communes Thiers Dore et Montagne (63)	

## Aménagement du territoire

<b>Coqueli'cours et Place aux enfants</b> .....	31
Ville de Grenoble (38)	

## Déchets

<b>Réduire mes déchets, c'est bon pour ma santé</b> .....	34
Pays de Cayres Pradelles (43)	

## Eau

<b>Les cyanobactéries et pectinatelles : une exposition pédagogique au lac de Devesset</b> .....	37
Syndicat Intercommunal de Gestion du Lac de Devesset (07)	
<b>Tous acteurs de l'eau sur ma commune</b> .....	39
Syndicat interdépartemental de gestion de l'Alagnon et de ses affluents (15)	
<b>Le sentier pédagogique de découverte des nappes souterraines du Devès</b> .....	41
Syndicat Mixte Etablissement Public Loire à Saint-Christophe-sur-Dolaison (43)	

## **Environnement intérieur**

<b>Pratiques écologiques en structures petite enfance et enfance .....</b>	<b>44</b>
Communauté de communes des Balcons du Dauphiné (38)	
<b>Prosp'air pour une gestion saine et durable de la pollution de l'air et l'aération .....</b>	<b>46</b>
Ville d'Andrézieux-Bouthéon (42)	
<b>On fait le remue-ménage et on déménage les polluants.....</b>	<b>48</b>
Ville de Chamalières (63)	

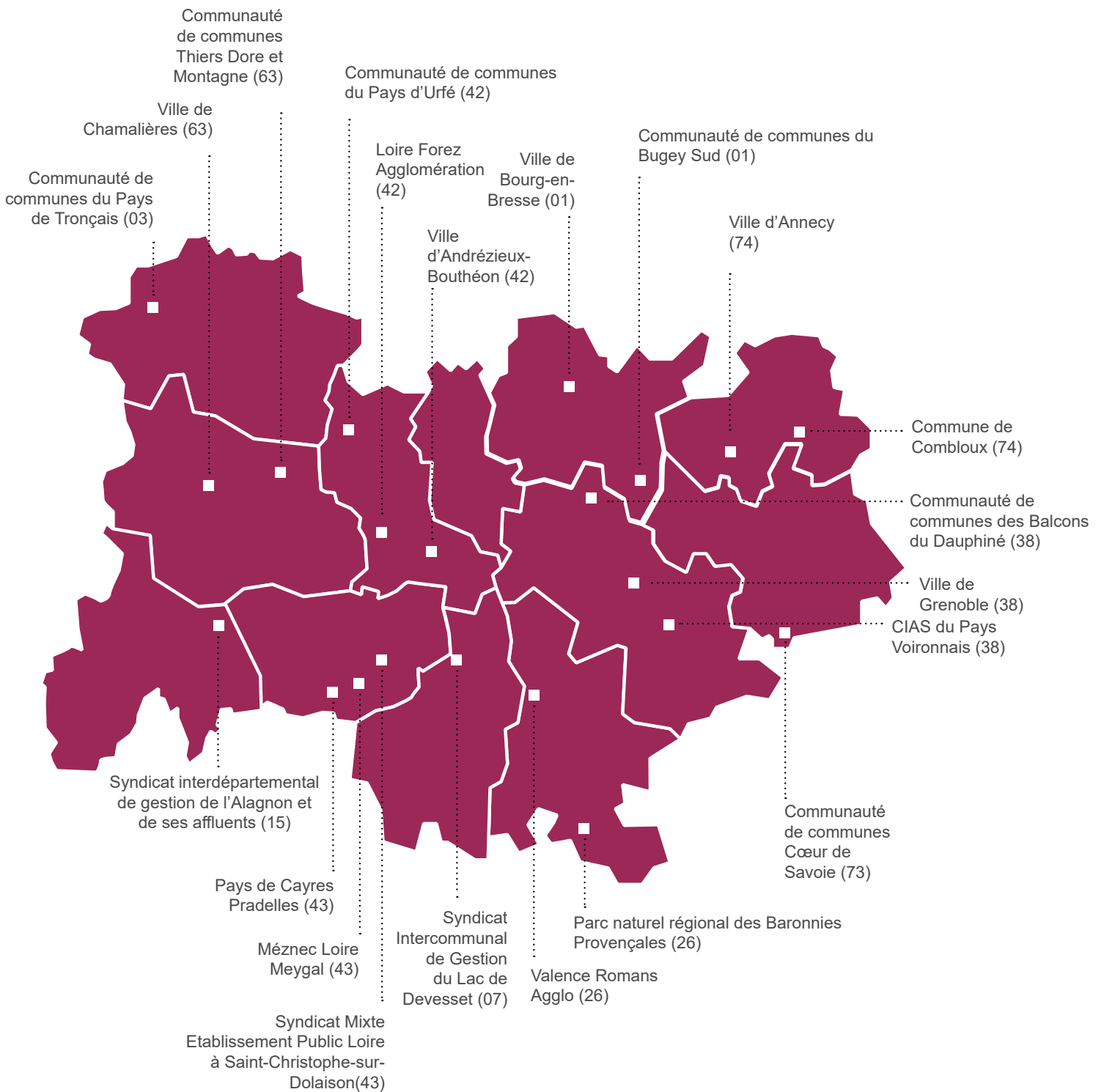
## **Environnement sonore**

<b>Gérer et réduire le bruit dans les espaces de restaurations collectives .....</b>	<b>51</b>
Communauté de communes du Pays de Tronçais (03)	

## **Démarche transversale**

<b>Groupe Santé-Environnement inter-service .....</b>	<b>54</b>
CIAS du Pays Voironnais (38)	
<b>Le projet de mandat de la ville d'Annecy .....</b>	<b>56</b>
Ville d'Annecy (74)	

# CARTOGRAPHIE DES PROJETS



# **NATURE ET SANTÉ**

## PRÉSENTATION DU PROJET :

# Mobiliser les habitants autour des espèces à enjeu pour la santé

### STRUCTURE PORTEUSE

VILLE DE BOURG-EN-BRESSE

### ÉQUIPE

L'élue :



**Mme Nadia OULED-SALEM**  
Maire-Adjointe déléguée  
à la Solidarité, au  
Handicap, aux Liens  
intergénérationnels et à la  
Santé Publique

### L'équipe technique :

**Sophie AULAZ**, Responsable du service  
Hygiène et Santé Publique,

**Clément SULPICE**, Technicien Santé  
Environnement, DGA des Services aux  
Habitants, Service Hygiène et Santé  
Publique

### TERRITOIRE



### PARTENAIRES

**ADPGA** : formation sur ragondins et  
corbeaux

**EID Rhône-Alpes** : formation  
moustiques et mallette pédagogique

**GASA** : formation frelon asiatique et  
apiculture

**Grand Bourg Habitat** : mobilisation  
quartiers gérés par le bailleur

**Unis-Cité** : portage et encadrement des  
services civiques

### CONTACT

**Clément SULPICE**, Technicien Santé  
Environnement, DGA des Services aux  
Habitants, Service Hygiène et Santé  
Publique  
[sulpicec@bourgenbresse.fr](mailto:sulpicec@bourgenbresse.fr)



La Ville de Bourg-en-Bresse a développé un projet visant à renforcer la mobilisation sociale autour des espèces à enjeu pour la santé, particulièrement le moustique-tigre. Pour faire suite aux nombreuses sollicitations et à la nécessité d'intervenir en anticipation de la saison, la Ville a mobilisé quatre jeunes en service civique pour sensibiliser et accompagner la population dans la mise en œuvre d'actions. Le projet s'inscrit dans une approche *Une seule santé*, associant lutte contre les nuisances et promotion de la biodiversité favorable à la santé.

### Emergence du projet

- Constat d'une augmentation des sollicitations de la population concernant le moustique-tigre et les nuisances associées,
- Prise de conscience de la nécessité d'intervenir en anticipation, avant la saison d'émergence des moustiques adultes,
- Identification de l'efficacité des interventions à domicile plutôt que des sensibilisations collectives générales,
- Opportunité de mobiliser et de former une équipe de services civiques portée par Uni-Cité pour apporter un regard neuf et renforcer les ressources humaines.

“ Ce projet a permis de vérifier que la mobilisation était possible en agissant au bon moment avec la bonne méthode ”

### Les objectifs

- Sensibiliser et mobiliser la population autour des espèces à enjeu pour la santé,
- Accompagner la population dans la mise en œuvre d'actions concrètes au sein de leur domicile,
- Former des personnes relais pour démultiplier le message auprès de leur entourage et voisinage,
- Développer de nouveaux outils de communication adaptés aux publics ciblés.

### Actions menées

- **Actions de sensibilisation** : intervention et diagnostic en porte-à-porte dans des quartiers ciblés, animation d'ateliers de sensibilisation auprès d'enfants avec la mallette EID, sensibilisation au nourrissage responsable des animaux auprès des résidents en établissement pour personnes âgées.
- **Actions de régulation des espèces** : repérage d'espèces (frelons asiatiques, chenilles processionnaires, ragondins, corbeaux freux), action d'échenillage, actions pour repérage et vidage des coupelles dans les cimetières.
- **Action de mobilisation** : mobilisation des jardins familiaux avec formation sur la lutte anti-moustiques, production de vidéos tutorielles courtes montrant des gestes concrets.
- **Création d'outils techniques** : grilles d'évaluation des risques chenilles processionnaires selon localisation et fréquentation.



### Bénéfices & atteinte des objectifs

- ✓ Observation d'une diminution des plaintes dans les quartiers bénéficiaires des interventions,
- ✓ Autonomisation de la population par la compréhension de leur capacité d'action face aux nuisances subies et création de dynamiques de mobilisation collective,
- ✓ Renforcement du partenariat avec Saint-Denis-lès-Bourg contribuant à la signature d'un contrat local de santé partagé,
- ✓ Évolution personnelle significative des jeunes en service civique (confiance, compétences relationnelles...) dont un des jeunes recruté par la collectivité à l'issue.



### Perspectives

- Fusion des missions biodiversité-santé avec celles des éco-volontaires pour optimiser le calendrier d'intervention,
- Poursuite du dispositif avec une équipe de quatre jeunes en associant des missions environnement et santé,
- Déploiement d'actions similaires dans le cadre du contrat local de santé signé avec Péronnas et Saint-Denis-lès-Bourg.
- Réflexion sur la création de brigades du tigre locales partagées entre plusieurs communes limitrophes.



### Difficultés & freins perçus

- Méfiance de certains habitants face à des jeunes réalisant du porte-à-porte malgré les annonces préalables,
- Absence de maîtrise du recrutement des profils de services civiques par la collectivité, pour lesquels l'encadrement a nécessité des compétences managériales spécifiques,
- Partenariat avec une commune extérieure générant une complexité organisationnelle pour l'encadrement et la répartition du temps,

### Éléments facilitateurs

- + Expertise technique approfondie du service Hygiène et Santé Publique sur les espèces à enjeu et travail avec des structures majeures des sujets comme EID Rhône-Alpes,
- + Expérience préalable au sein du service Transitions Écologiques dans l'encadrement et lien avec Unis-Cité pour faciliter l'encadrement des éco-volontaires en services civiques,
- + Communication régulière valorisant les jeunes et leurs actions auprès des habitants et partenaires.

### Témoignages

“ Quand on leur montre, chez eux, qu'ils ont des gîtes à moustiques, ils se disent : ça y est, on peut faire quelque chose, on subit moins ”

“ Le bon moment, c'est mars-avril, en anticipation de la période d'émergence des moustiques adultes ”

## PRÉSENTATION DU PROJET :

## Dans mon école, j'apprends et je protège

## STRUCTURE PORTEUSE

VALENCE ROMANS AGGLO (VRA)

## EQUIPE

L'élue :

**Nathalie NIESON**

Vice-présidente à l'éducation à l'environnement – Valence Romans Agglo (Maire de Bourg-de-Péage)

L'agente technique :

**Anaïs NÉGELÉ**

Cheffe de projet Éducation à l'Environnement et au Développement Durable

## TERRITOIRE



## PARTENAIRES

**Valence Romans Agglo** : appui opérationnel et mise en relation avec les services techniques,**L'Éducation nationale** : mobilisation des conseillers pédagogiques.**L'Europe, l'État, la Région, l'ARS et l'Agence de l'eau Rhône Méditerranée Corse** : appuis financiers.**17 structures prestataires** : animation de la campagne pédagogique.

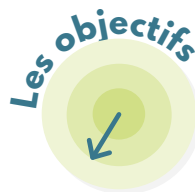
## CONTACT

Anaïs NÉGELÉ  
anaïs.urbaïn@valenceromansagglo.fr

Depuis 20 ans, la Communauté de communes Valence Romans Agglo porte une campagne pédagogique regroupant différentes thématiques de santé-environnement à destination des écoles élémentaires. Cette campagne se compose d'animations en classe et de sorties afin de sensibiliser et responsabiliser les enfants à l'environnement qui les entoure et à leur santé. Aujourd'hui sous forme de marché public conduit sur 4 ans, cette campagne pédagogique sensibilise chaque année 120 classes du CP au CM2 d'écoles publiques et privées.

## Emergence du projet

- Contractualisation des premières actions de sensibilisation sur le thème de la gestion de l'eau dans le cadre d'un contrat de rivières.
- Reconduction annuelle du projet menant à l'intégration progressive des concepts de santé-environnement.
- Développement du projet pour aller jusqu'à intégrer 11 thématiques au bénéfice de 120 classes élémentaires.



- **Sensibiliser** les élèves à l'environnement qui les entoure.
- **Transmettre** les clés de compréhension des enjeux de transition et leur permettre de s'approprier les impacts sur la santé qui en découlent.
- **Responsabiliser** les élèves et leur donner les compétences et l'envie d'agir pour leur santé et leur environnement.

## Actions menées

- Inscription des classes, pour chaque année scolaire, en fonction des thématiques choisies par les enseignants et enseignantes afin de bénéficier de 2 à 7 demi-journées d'intervention mêlant séances en classe et sorties selon les thématiques choisies.
- **Réunions de lancement** de la campagne pédagogique avec toutes les parties prenantes du projet afin de construire une culture commune autour du projet.
- **Co-rédaction du projet** entre les équipes éducatives et les prestataires animateurs nature.
- **Mise en œuvre** des séances par les animateurs et animatrices en présence des enseignants et enseignantes.
- **Évaluation du projet** par les écoles et réalisation d'un bilan par les structures ayant réalisé l'animation.

“ Très vite les élus ont compris que si un projet voyait le jour forcément l'aspect communication est important et un des vecteurs de communication ce sont les enfants. ”

## Bénéfices & atteinte des objectifs

- ✓ **Ouverture et diversification des thématiques** proposées dans la campagne au fil des années.
- ✓ **Élargissement du public cible** de certains projets en proposant des actions vers les familles en dehors du temps scolaire.
- ✓ **Mobilisation forte des écoles** qui s'emparent du projet et l'adaptent à leurs enjeux spécifiques.
- ✓ **Création de liens et d'habitudes de travail** entre les différents services techniques de la collectivité.



## Perspectives

- **Poursuite de la campagne** pédagogique existante.
- **Ouverture à d'autres publics** tels que les familles et les jeunes issus des Quartiers prioritaires de la politique de la ville en partenariat avec les structures locales qui les accompagnent.
- **Création d'un centre de ressources locales en ligne** afin de soutenir la mise en place d'actions d'éducation à la santé-environnement.

“ Il y a du sens dans la réalisation de ces actions pédagogiques mais aussi du sens dans les politiques qui sont menées ”



## Difficultés & freins perçus

- ⊖ Le budget alloué au projet est redéfini chaque année par la collectivité.
- ⊖ Cadre des marchés publics pour le renouvellement tous les quatre ans des prestataires complexe et chronophage;
- ⊖ Transports en car obligatoires pour certaines thématiques nécessitant d'aller au-delà du territoire (ex : pastoralisme ou climat / air / énergie).



## Éléments facilitateurs

- + Volonté politique motrice et permettant de maintenir l'enveloppe allouée au projet.
- + Partenariat fort entre l'Education nationale et les structures organisatrices des animations qui se manifeste lors de la construction et de la mise en articulation des thématiques et des objectifs des animations.
- + Connaissance fine du projet et du territoire par les équipes d'animation.
- + Forte motivation et implication des enseignant-es qui participent au projet : au-delà des animations, le projet est inscrit dans les projets d'école.

“ Le message qu'on diffuse aux enseignants, est que l'animation sert autant aux enseignants qu'à leurs élèves. ”

## PRÉSENTATION DU PROJET :

# Programme d'éducation à la Santé-Environnement jeune public

### STRUCTURE PORTEUSE

LOIRE FOREZ AGGLOMÉRATION

### ÉQUIPE

L'élue :



**Marie-Gabrielle PFISTER**  
Vice-présidente de Loire Forez agglomération, en charge de l'environnement et Maire de Leigneux

L'agent technique :



**Jean-Baptiste CALVI**  
Directeur de l'environnement et de l'économie circulaire à Loire Forez agglomération

### TERRITOIRE



### PARTENAIRES

**Associations locales de l'EEDD :**  
animation auprès du jeune public

**Communes, partenaires membres du GRAINE, Promotion Santé, Education nationale :** Participation au groupe de travail

### CONTACT

Jean-Baptiste CALVI : Directeur de l'environnement et de l'économie circulaire

[jeanbaptistecalvi@loireforez.fr](mailto:jeanbaptistecalvi@loireforez.fr)



Le programme d'Éducation à la Santé-Environnement (ESE) s'adresse aux structures du territoire de Loire Forez agglomération (LFA) ayant une vocation pédagogique auprès des jeunes publics : écoles maternelles et primaires, collèges, lycées, Maisons Familiales et rurales (MFR), Maisons des Jeunes et de la Culture (MJC), centres sociaux... Ce programme propose des activités sur différents thèmes en faisant systématiquement le lien avec la santé : production agricole, alimentation, changement climatique, énergie, prévention des déchets, cycle de l'eau de l'assainissement aux rivières, biodiversité et forêt, mobilité active...

### Emergence du projet

- Début de mandat avec des personnes intéressées et motivées par l'ESE et qui souhaitent impulser des actions sur de nouvelles thématiques. Volonté de former les générations futures et les sensibiliser à l'ESE,
- Volonté d'organiser les actions ESE des associations d'EEDD pour plus de cohérence,
- Mise en place du Contrat Local de Santé (CLS) de Loire Forez Agglo et volonté d'inclure le projet dans un axe éducation à la Santé-Environnement du CLS.

“ Le projet m'a permis de voir les interactions sur le sujet de l'ESE et l'intérêt du projet pour les enfants. Les enseignant-es se sont saisi du projet. ”

### Les objectifs

- Accompagner le CLS et les politiques environnementales de l'agglomération en introduisant de l'éducation du jeune public à la nécessité de préserver l'environnement,
- Acculturer et faire monter en compétence tous les acteurs et toutes les actrices sur la question de la Santé-Environnement,
- Mobiliser les communes tests pour qu'elles développent la Santé-Environnement auprès d'un jeune public, à l'échelle d'un territoire.

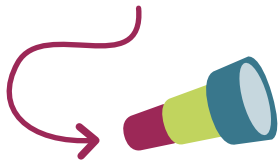
### Actions menées

Animation du programme avec des activités dans les domaines suivants :

- Production agricole, alimentation et santé,
- Changement climatique, énergie, et santé,
- Prévention des déchets et liens avec la santé,
- Cycle de l'eau et la santé, de l'assainissement aux rivières,
- Biodiversité et santé, en lien avec la forêt,
- Déplacement à vélo pour l'environnement et la santé.

## Bénéfices & atteinte des objectifs

- ✓ **Près de la moitié des communes de l'agglomération ont participé au projet**, soit 7934 jeunes qui ont bénéficié du projet dans 35 communes,
- ✓ **Totalité des 98 structures participantes en 2022-2023 (établissements scolaires publics et privés, centres sociaux, MJC, associations de loisirs) satisfaites** par ce projet et souhaitent réitérer leur participation,
- ✓ **D'autres services ont développé l'ESE en internet et en autonomie**, le personnel est monté en compétences sur la thématique.



## Perspectives

- **Demandes nouvelles exprimées à la collectivité** par les structures du territoire sur la volonté de travailler sur le thème de l'ESE,
- **Pérennisation des actions pour ensuite investir d'autres thèmes de l'ESE** tels que la qualité de l'air intérieur, les micro polluants dans l'eau, l'alimentation (en particulier pour les lycées),
- **Recherche d'autres financements pour faire perdurer le projet**. L'idéal serait de sécuriser le poste d'intervenant·e dans les écoles.

## Difficultés & freins perçus

- ➖ **Difficulté pour évaluer le projet** : évaluation avec questionnaire difficile à faire remplir et à récupérer (dû notamment au turn over des enseignant·es),
- ➖ **Calendrier difficile à mettre en place** : financement sur une année civile et projet mis en place sur une année scolaire.

## Éléments facilitateurs

- + **Dimension multi-partenariale du projet comme valeur de base**, adhésion des parties prenantes autour de la thématique, notamment des directions des écoles et mise à disposition des compétences nécessaires, notamment l'expertise des associations,
- + **Relai du projet par les élu·es des communes**,
- + **Simplicité de la démarche administrative** pour participer aux modules, gratuité des modules proposés,
- + **Inscription du projet dans un plan politique**, un plan de mandat.

## Conseils

“ **Nous avons lancé un appel à projet interne aux communes pilotes, l'objectif était que toutes les communes participent. On a montré qu'on pouvait mettre en place le projet sur des communes pilotes avec toutes les structures engagées sur ces communes.** ”

“ **Nous avons mis en place un Copil composé d'agent·es interservices de LFA, de partenaires membres du GRAINE, Promotion Santé ARA, Education nationale, permettant un travail multi-partenarial sur la réflexion dès le début du projet.** ”

# PRÉSENTATION DU PROJET :

## La culture du dehors chez le jeune enfant

### STRUCTURE PORTEUSE

COMMUNAUTÉ DE COMMUNES  
MÉZENC LOIRE MEYGAL

### EQUIPE

L'élu :



M. Michel  
**ARCIS**  
1<sup>er</sup> Vice-Président

L'agente techniques :



Mme Emilie  
**MASCLAUX-PEYRELLIER**  
Chargée de coopération  
CTG

### TERRITOIRE



### PARTENAIRES :

Guide nature randonnée

Pôle ESE : Binôme Santé environnement

Les pieds à Terre

IREPS

### CONTACT :

enfance.jeunesse@mezenclairemeygal.fr



Historiquement la Communauté de Communes du Mézenc était engagée dans un projet à visée environnementale avec des élu-es.

Dans un premier temps, les structures d'accueil des jeunes enfants ont été sensibilisées sur la qualité de l'air intérieur et l'utilisation des produits d'entretien. Puis elles ont été accompagnées sur le tri des déchets et le compostage. Ce mouvement était accompagné par les professionnel·les et soutenu par la majorité des familles.

### Emergence du projet

- Poursuite d'une politique globale de la Communauté de Communes relative à la santé et à l'environnement,
- Valoriser le « vivre dehors » et ainsi participer à un éloignement des écrans aussi bien des parents que des enfants.

“ Nous sommes à un tournant et il est indispensable de faire évoluer les mentalités et les pratiques sur les questions relatives à l'environnement mais aussi à la santé ”

### Les objectifs

Amener les professionnelles de la Petite enfance et les familles à aller plus dehors

Mettre en place des aménagements extérieurs propices au développement des jeunes enfants dans les structures d'accueil

### Actions menées

- **Formation** « aller dehors avec les tout-petits » destinée aux professionnelles qui accueillent les jeunes enfants,
- **Accompagnement** afin de mettre en place des aménagements extérieurs propices au développement des jeunes enfants,
- **Ateliers** proposés le samedi pour des actions dehors (*jardinage, bricolage*) en famille et avec les professionnelles sur l'ensemble des structures d'accueil de la Communauté de Communes,
- **Journée de l'environnement** dans les structures d'accueil.



“ Le partenariat avec l'IREPS nous a donné tous les outils d'information et permis de construire notre projet ”

## Bénéfices & atteinte des objectifs

Le projet est toujours en cours et la mise en place de nouvelles habitudes prend du temps il est donc difficile d'identifier la totalité des bénéfices,

- ✓ **Meilleure cohésion des équipes,**
- ✓ **Équité sur le territoire** concernant les services proposés car toutes les structures sont impliquées,
- ✓ **Constat de familles qui se sentent plus concernées** : suite à la médiatisation des bienfaits du dehors pour les tout-petits à l'échelle nationale, elles se sont intéressées à ce qui se faisait dans la structure d'accueil de leur enfant et participent pour certaines familles aux ateliers,
- ✓ **Des enfants heureux d'aller dehors, plus calmes.**



## Perspectives

**Poursuivre la démarche** au sein des structures et plus globalement de la Communauté de Communes de sensibiliser à l'environnement en tant que support d'une meilleure santé et élément indispensable à préserver.  
Projet plus spécifique : **Prévention des écrans.**

## Difficultés & freins perçus

- **Lourdeur administrative** du dossier de demande pour une petite entité comme la Communauté de Communes,
- **Absentéisme/manque de professionnelles** de la Petite enfance qui est récurrent et général

## Éléments facilitateurs

### “ la volonté des équipes de s'impliquer ”

- + **Motivation des équipes** et en particulier des responsables de structure
- + **Motivation des élu·es** et surtout de l'élu référent.
- + **Accompagnement du binôme ESE et ARS** même si la rencontre du social et du sanitaire n'a pas toujours été aisée
- + **Financement** a permis un projet plus abouti et qualitatif

## Conseils

- + “ **Écouter les équipes & valoriser les compétences** ”

### Se documenter sur la thématique du projet

**Trouver des alliés sur le territoire (élu·es, technicien·nes) pour défendre le projet, ne pas porter seul·e le projet**

**Organiser le projet concrètement en particulier sur le plan des besoins humains**

**Anticiper la transmission des savoirs acquis, des habitudes, des valeurs**

## PRÉSENTATION DU PROJET :

Canapés forestiers : Développer la culture μ  
du dehors chez les jeunes

## STRUCTURE PORTEUSE

LA COMMUNE DE COMBLOUX (74)

## ÉQUIPE

L'élue :



**Mme Carine BRONDEX**,  
Maire-adjointe chargée de  
l'Enfance

L'agent technique :



**Mme Christine KARCHER**,  
Directrice Générale Adjointe  
Enfance Education Culture

## TERRITOIRE



## PARTENAIRES

**Association Racines & Papillons :**  
animation nature locale

**École publique :** mise en œuvre  
éducative

**Office National des Forêts :** gestion  
du site forestier

**Service petite enfance :** appropriation  
pédagogique

**Structures jeunesse :** participation aux  
activités

## CONTACT

dgae@mairie-combloux.fr

  
**COMBLOUX**  
360° mont blanc france

Le projet a été initié pour favoriser la connexion des jeunes à la nature et renforcer la place du dehors dans les pratiques éducatives en répondant ainsi à la demande des familles et des structures. Cette démarche a été pensée comme un levier de santé, de bien-être et d'éveil environnemental et s'est appuyée sur un mobilier simple et symbolique : le canapé forestier. Ce canapé a été intégré aux pratiques des services municipaux, des écoles et des associations et formalise une dynamique partagée autour de la nature.

## Emergence du projet

- **Soutien à une initiative associative** cherchant un lieu adapté.
- **Identification** d'un site forestier communal propice à l'accueil.
- **Création d'un premier mobilier en nature** mobilisant habitant·es et services.
- **Animation d'une dynamique collective** intégrant écoles, familles et structures jeunesse.



• **Développer la culture** du dehors dans les pratiques éducatives locales.

• **Favoriser le bien-être et la santé** des publics par une présence régulière en nature.

• **Accompagner les équipes** vers de nouvelles postures éducatives.

• **Structurer un espace partagé** et préservé au service de l'éducation environnementale.



**On a observé un apaisement réel des enfants qui passent du temps dehors.** ”

## Actions menées

- **Mise en place d'un premier canapé forestier** sur un site emblématique.
- **Accompagnement des équipes municipales** par des formations immersives.
- **Déploiement de journées "école dehors"** pour toutes les classes.
- **Organisation de temps réguliers en nature** pour la crèche et le périscolaire.
- **Construction participative d'autres canapés forestiers** avec les enfants.
- **Création d'une convention de gestion partagée** avec l'ONF et les partenaires.



**La formation immersive a levé de nombreux freins dans les équipes.** ”

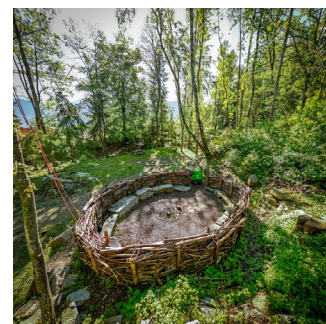
## Bénéfices & atteinte des objectifs

- ✓ **Création** d'un lieu ressource désormais utilisé par une pluralité de publics.
- ✓ **Animation** d'activités régulières favorisant cohésion, autonomie et créativité.
- ✓ **Sensibilisation** accrue des familles au lien nature-santé.
- ✓ **Recueil** de retours positifs sur le bien-être et l'apaisement des enfants.

## Perspectives



- **Animation** d'un tiers-lieu forestier structuré et identifié.
- **Développement de nouvelles** immersions pédagogiques pour les professionnel·les.
- **Création d'outils** de sensibilisation autour de la santé-environnement.
- **Consolidation du réseau d'acteurs** engagés dans la culture du dehors.



“ On a vu naître une dynamique collective qui s'est imposée naturellement. ”

## Difficultés & freins perçus

- ⊖ Contexte forestier marqué par les coupes sanitaires, avec adaptation du site.
- ⊖ Agenda des équipes demandant un accompagnement continu.
- ⊖ Fréquentation en forte hausse nécessitant l'écriture d'une charte d'usage et une convention.
- ⊖ Contrainte budgétaire pour agir sur l'aménagement des locaux.

## Éléments facilitateurs

- ⊕ Contexte naturel exceptionnel et attractif pour les activités éducatives.
- ⊕ Volonté politique affirmée en faveur de la pédagogie par la nature.
- ⊕ Motivation des professionnel·les formé·es et montée en compétences.
- ⊕ Facilité d'engagement des familles et partenaires locaux.



# PRÉSENTATION DU PROJET :

## Sensibilisation à la biodiversité, la nature et ses bienfaits pour l'Homme et aux espèces à enjeux pour la santé.

### STRUCTURE PORTEUSE CC COEUR DE SAVOIE

### EQUIPE L' élu :



**Eric SANDRAZ**  
Vice-Président en charge  
de la compétence GEMAPI,  
des cours d'eau et de la  
biodiversité

### L'équipe technique :



**Marion BUTTARD**  
Chargée de mission  
biodiversité

### TERRITOIRE



### PARTENAIRES

**ARS ARA** : *Financement*

**CC Coeur de Savoie** : portage  
opérationnel et financement

**Animateurs locaux (dont FNE)** :  
réalisation des animations

**Ecoles volontaires** : bénéficiaires

**Service jeunesse et centres de  
loisirs** : bénéficiaires

### CONTACT

Marion Buttard  
marion.buttard@cc.coeurdesavoie.fr



La Communauté de communes Coeur de Savoie a construit un projet visant à sensibiliser les habitants, et plus particulièrement les scolaires, à l'importance de la biodiversité et la nature pour l'Homme, mais aussi aux problématiques de santé publique liées aux espèces à risques telles que l'ambrosie, la tique ou le moustique tigre. Ce projet, financé en partie par l'ARS ARA, s'inscrit dans la politique de transition écologique et environnement de la Communauté de communes Coeur de Savoie.



### Emergence du projet

- Volonté de la CC Coeur de Savoie de poursuivre leur investissement sur la thématique de la santé-environnement.
- Pérennisation des actions de sensibilisation menées avec le Contrat Vert et Bleu entre 2019 et 2024, dont le bilan était positif.



**Les enfants ont montré une évolution dans leurs comportements, notamment par une plus grande attention portée aux insectes observés, une meilleure identification des pollinisateurs et une prise de conscience des gestes de prévention face aux tiques et aux moustiques.** ”



- **Sensibiliser** les enfants et le grand public à la biodiversité, la nature et ses bienfaits pour l'Homme.
- **Faire connaître** les espèces à enjeux pour la santé (moustique tigre, ambrosie, tique notamment).

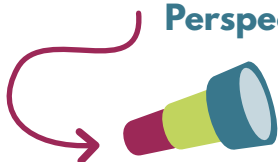
### Actions menées

- **Sensibilisations auprès des élèves des écoles volontaires et dans les centres de loisirs** durant l'année scolaire 2024-2025, au travers de différentes animations : ateliers nichoirs, Land Art, fabrication d'herbiers, plantation de fruitiers.
- **Sorties nature auprès du grand public** du printemps à l'automne 2025.
- **Spectacle nocturne "Intérieur nuit" de la compagnie Culture Caillou** sur l'impact de l'Homme sur la faune la nuit rassemblant une cinquantaine de personnes.
- **Sortie à destination des agents de Coeur de Savoie**, dans le cadre du mois du Développement durable.

## Bénéfices & atteinte des objectifs

- ✓ **Sensibilisation** auprès de 250 enfants dans les centres de loisirs, 210 élèves des écoles primaires et de 250 habitants et habitantes pour les actions grand public.
- ✓ **1 sortie entre les professionnel·les** de la Communauté de communes pour les sensibiliser à la santé-environnement.
- ✓ **Retours très positifs** des professionnel·les et des participant·es concernant les animations.
- ✓ **Montée en compétences** des animateurs et animatrices des centres de loisirs sur la biodiversité et les méthodes d'animation autour de la thématique.

## Perspectives



- **Poursuite de la dynamique** auprès de nouveaux publics (parents/ enfants, adultes, élus et élues), avec un élargissement auprès des espaces jeunes et une diversification des actions (ex : introduction d'activités culturelles en pleine nature).
- **Développement du projet en créant de nouveaux partenariats**, notamment pour faire plus de lien avec la santé.
- **Animation en parallèle d'un projet Fauna Flora dans les écoles** visant à ce que chaque enfant des classes participantes apprenne à reconnaître 30 espèces animales et 30 espèces végétales sauvages de son environnement proche.

“ **L'équipe a apprécié les activités mises en place, bonne sensibilisation auprès des adultes sur l'écosystème environnant.** ”

## Difficultés & freins perçus

- ⊖ **Difficultés perçues lors des animations selon les thématiques** : public peu réceptif au sujet des espèces à enjeux.
- ⊖ **Freins organisationnels** : la météo a pu contraindre certaines animations avec les écoles ou les centres de loisirs.

## Éléments facilitateurs

- ⊕ **Contrat vert et bleu en place jusqu'en 2024 sur le territoire** facilitant la mise en place du projet car le territoire s'était déjà saisi de la thématique et a pu s'appuyer sur la dynamique et les relations partenariales existantes.
- ⊕ **Animations scolaires gratuites pour les écoles et sorties grand public gratuites pour la population.**
- ⊕ **Appui des services enfance et les équipes des centres de loisirs et des écoles** grâce à une posture facilitante dans la mise en oeuvre.
- ⊕ **Volonté et engagement de la collectivité de s'inscrire dans une démarche de promotion de la santé-environnement et de la biodiversité.**

“ **Les enfants sont plus attentifs au monde qui les entoure.** ”

# AIR EXTÉRIEUR

## Améliorer la qualité de l'air extérieur en luttant contre le brûlage à l'air libre

### STRUCTURE PORTEUSE

COMMUNAUTÉ DE COMMUNES DU PAYS D'URFÉ (CCPU)

### ÉQUIPE

L'élue :



Lorraine ROUX,  
Vice-présidente de la CCPU,  
maire de Chausseterre

L'agent technique :



Sébastien MAJONCHI,  
coordinateur du service  
Déchets (projet initié  
par Maude Lejeune,  
prédécesseur de Sébastien)

### TERRITOIRE



### PARTENAIRES

Accueil et Equipe technique de la CCPU

Café associatif Stenopé aquatique

Communes de la collectivité

Élu-es

Pierre Feltz Formation

### CONTACT

Sébastien MAJONCHI, responsable du service déchets  
dechets@ccpu.fr

En 2022, des communes de la Communauté de Communes du Pays d'Urfé (CCPU) ont fait remonter aux élu-es la nécessité de lutter contre le brûlage des déchets verts. Cette problématique s'est présentée en parallèle à l'enjeu de la gestion des biochets au sein de la collectivité. Le choix a donc été fait d'acquérir un broyeur, à mettre à la disposition des communes pour broyer les déchets verts de la collectivité et d'étendre aux besoins des particuliers. Cet achat a été complété par la formation de binôme agent-es/élu-es de tous les villages à la gestion intégrée de ces déchets.



### Emergence du projet

En 2022, il y a eu concomitance entre la volonté de certain-es élu-es communaux de lutter contre le brûlage à l'air libre des déchets verts par les habitant-es et la nécessité de la communauté de communes de proposer à ses habitant-es un moyen de trier à la source les biodéchets ; donc de s'attaquer à la gestion différenciée de ces déchets.



- Lutter contre le brûlage à l'air libre via la promotion du broyage,
- Informer sur les modes de gestion déchets verts, hors brûlage,
- Mettre à disposition des communes un outil permettant de gérer différemment les déchets verts communaux et de proposer ce service aux habitant-es.



“ **Aujourd'hui, dans tous les services de la communauté de communes, les déchets verts sont vus comme une ressource et non plus comme un déchet dont il faut se débarrasser.** ”

### Actions menées

- Recherche, comparaison et achat d'un broyeur,
- Formations de binômes cantonniers/élu-es de toutes les communes de la communauté de communes à la gestion différenciée des déchets verts, dont l'usage du broyeur,
- Prêt du broyeur aux communes.



## Bénéfices & atteinte des objectifs

- ✓ Des élu·es et agent·es techniques de toutes les communes ont été formés à gestion différenciée des déchets verts et à l'utilisation du broyeur,
- ✓ En 2023 : toutes les communes ont emprunté le broyeur ; après une première année très dynamique, le rythme d'utilisation s'est ajusté la deuxième année,
- ✓ Mise en place de végéteries dans certains village, lieu de dépôt des déchets verts des habitant·es, pour éviter de les brûler,
- ✓ Organisation par deux communes de séances de broyage à destination des habitant·es, renforçant la pédagogie autour de la valorisation des déchets verts,
- ✓ Autonomisation des sites de compostage sur l'approvisionnement en broyat, produit par le broyeur dans les communes.



## Perspectives

- Continuer à promouvoir le prêt de ce broyeur aux communes pour pouvoir multiplier les séances de broyage à destination des habitant·es et les sensibiliser via cette action, à la gestion différenciée des déchets verts pour éviter le brûlage,
- Continuer le travail initié avec tous les cantonniers, qui ne sont pas les interlocuteur·ices habituel·les de la communauté de communes et qui n'ont pas beaucoup d'occasions de se rencontrer et d'échanger.

## Difficultés & freins perçus

- Certaines végéteries ont trop de succès et demandent un gros investissement en temps de la part des services communaux pour broyer,
- Il est difficile de quantifier le tonnage de végétaux que le projet a permis de ne pas brûler,
- L'acquisition d'un broyeur d'occasion avait été étudié, mais les exigences administratives ont conduit la CCPU à s'orienter vers un modèle neuf,
- Certain·es élu·es communaux étaient sceptiques au départ du projet,
- Les équipes techniques et agent d'accueil de la CCPU ont une charge supplémentaire avec la nouvelle mission de gestion et d'entretien du broyeur.

## Éléments facilitateurs

- ⊕ La formation destinée au binôme « obligatoire » élu·e/technicien·ne a permis lever les freins et favoriser l'appropriation rapide du projet dans les communes, les conseils municipaux, les autres agent·es,
- ⊕ Certain·es élu·es et technicien·nes étaient très motivé·es à l'idée de développer ce projet et ont donc impulsé la dynamique sur tout le territoire,
- ⊕ L'articulation avec la mise en place de solutions autour des biodéchets, notamment le compostage, a renforcé la pertinence du projet et accéléré sa mise en oeuvre.

## Conseils

- “ Les échanges en amont du lancement du projet, avec les élu·es en conseil communautaire et les maires des communes ont facilité le déploiement et l'acceptation du projet ”
- “ Le principe d'un binôme élu·e/agent·e technique obligatoire s'est révélé être un véritable levier : il a permis de dépasser les réticences initiales, de lutter plus efficacement contre le brûlage, et de généraliser la pratique du broyage dans les communes. ”

# **ALIMENTATION ET AGRICULTURE**

## PRÉSENTATION DU PROJET :

Nature et cuisine,  
pour reprendre goût à la vie

## STRUCTURE PORTEUSE

COMMUNAUTÉ DE COMMUNES DU  
BUGEY-SUD

## ÉQUIPE

L'élue :



**Sylvie SCHREIBER,**  
Vice-présidente au Projet de  
santé territorial, solidarités  
et politique de l'habitat  
Adjointe au maire de Belley

## L'équipe technique :

**Ingrid BORGEY-JACOB,**  
Responsable action sociale, politique de  
la ville, santé

**Fabienne LEROY**  
Chargée du Projet Alimentaire Territorial

## TERRITOIRE



## PARTENAIRES

**Centre département de solidarité et  
centres sociaux :** orientation du public,  
mobilisation et accompagnement des  
participants

**Communautés Professionnelles  
Territoriales de Santé Bugey Sud :**  
financement et animation diététique

**Maison du Marais de Lavours :**  
animation des sorties nature

**Mutualité sociale agricole :**  
accompagnement social des  
bénéficiaires

## CONTACT

Fabienne LEROY,  
Chargée du Projet Alimentaire Territorial  
pat@ccbugeysud.com / 06 16 85 21 79



La communauté de communes Bugey-Sud a développé un projet visant à reconnecter des personnes en situation d'isolement et de fragilité psychologique avec la nature et le lien social. L'initiative s'inscrit dans une démarche transversale, associant le Projet Alimentaire Territorial (PAT) et le service « Action sociale – politique de la Ville – santé social-santé » de la collectivité. Elle propose des sorties nature adaptées et des ateliers cuisine pour favoriser le bien-être mental, l'estime de soi et la création de liens communautaires.

## Emergence du projet

- Rencontre entre la responsable du service « Action sociale – politique de la ville-santé » et la chargée du PAT lors de l'arrivée de cette dernière dans la collectivité,
- Identification d'un besoin territorial suite à la création d'un conseil local de santé mentale et d'un lieu d'écoute psychologique,
- Opportunité de financement par l'Appel à Manifestation d'intérêt Santé-Environnement de l'ARS coïncidant avec les réflexions en cours,
- Volonté d'utiliser la cuisine comme vecteur de lien social et de reconnecter les publics fragilisés à la nature.

“ Pour certains, cette nuit hors  
de chez-eux et sans la famille  
était une première ”

## Les objectifs

Proposer à des personnes isolées et en fragilité psychologique des excursions nature adaptées à leur situation et capacité,

- Permettre la sortie de l'isolement et favoriser les contacts sociaux,
- Sensibiliser aux bienfaits du contact régulier avec la nature sur la santé mentale,
- Accompagner vers la reprise de confiance en soi et le développement de l'estime personnelle,
- Redonner le plaisir de manger et de cuisiner en intégrant une sensibilisation à l'équilibre alimentaire, la consommation de produits sains, locaux et de saison.

## Actions menées

- Organisation de 8 sorties nature, bien-être et santé,
- Animation d'un séjour de 2 jours en moyenne montagne,
- Mise en place d'un atelier cuisine avec une cuisinière professionnelle puis de six ateliers cuisine mensuels,
- Proposition d'activités créatives complémentaires : cyanotypie, balades contées et interventions musicales,
- Mobilisation d'un réseau de prescripteurs.



## Bénéfices & atteinte des objectifs

- ✓ **Participation de 49 personnes différentes** dont 10 à 15 revenaient à chaque sortie ou atelier,
- ✓ **Observation de bienfaits immédiats** : apaisement, sentiment de vitalité ou regain d'énergie selon les témoignages,
- ✓ **Création de liens sociaux au sein du groupe** et évolution de la communication entre les bénéficiaires et les travailleurs sociaux,
- ✓ **Appropriation des contenus des ateliers** : partage de photos de recettes, fabrication d'objets souvenirs, retours spontanés sur les lieux, etc.



## Perspectives

- **Poursuite du projet identifiée comme prioritaire** par les partenaires en raison des bénéfices importants constatés,
- **Inscription dans la continuité des politiques menées sur le territoire** en cohérence avec le Contrat Local de Santé Mentale,
- **Renforcement de l'interconnaissance entre les partenaires** et consolidation de cette dimension partenariale,
- **Développement des actions permettant de renforcer l'estime de soi et les compétences sociales.**



## Difficultés & freins perçus

- **Efforts constants de mobilisation des publics** nécessitant un accompagnement soutenu pour oser franchir le pas,
- **Peur du collectif présente chez les personnes mobilisées par la psychologue du lieu d'écoute, qui n'ont donc pas participé,**
- **Concurrence avec d'autres projets existants mobilisant les professionnel·les sur le même territoire,**
- **Impact des changements d'horaires des interventions sur la participation** à partir de mars 2024.



## Eléments facilitateurs

- ⊕ **Dimension partenariale forte** avec un pilotage intercommunal et une coordination assurée dans le cadre du soutien aux enjeux santé mentale,
- ⊕ **Adaptation permanente des contenus pédagogiques** par les prestataires dans un cadre expérimental,
- ⊕ **Souplesse permettant d'adapter les actions** en fonction des freins rencontrés et des appétences des publics,
- ⊕ **Présence d'éducatrices nature formées** à l'accueil de publics spécifiques à la Maison du marais de Lavours.

## Témoignages

“ **Tout le monde a exprimé sa joie d'avoir participé à ces deux jours** ”

“ **On est sortis de notre quotidien très chargé, avec des responsabilités** ”

## PRÉSENTATION DU PROJET :

# Bien manger en territoire de Thiers Dore et Montagne

## STRUCTURE PORTEUSE

### COMMUNAUTÉ DE COMMUNES DE THIERS DORE ET MONTAGNE (63)

## ÉQUIPE

### L'élu :



**Mr Pierre ROZE,**  
Maire de Vollore Ville et Vice-Président de la Communauté de communes Thiers Dore et Montagne

### L'agente technique :



**Mme Raphaëlle PLANAS,**  
Educatrice Environnement, Service EEDD « La Catiche » de la Communauté de communes Thiers Dore et Montagne

## TERRITOIRE



## PARTENAIRES

**ARS :** financement,

**Collège de Billom, commune de Lezoux :**  
visites de sites et présentation des démarches,

**Ferme de l'aire, ferme de Chandalon, cité de l'abeille :** visites, ateliers, marché à l'école,

**Service des communes et de la communauté de communes :** mobilisation, financement,

**REEA :** ressources, mise en lien, accompagnement.

## CONTACT

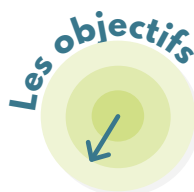
Raphaëlle PLANAS  
04 73 53 59 91  
raphaellelacatich@cctdm.fr



La Communauté de communes Thiers Dore et Montagne (TDM) a souhaité mettre en place un projet « Bien manger en territoire de Thiers Dore et Montagne » en 2024-2025 afin d'agir pour une alimentation saine et durable dans les cantines de son territoire. Les actions ont eu lieu auprès des élèves, des familles et des agents avec pour ligne directrice « l'enfant est au centre de toutes ces actions ». Ce projet s'est décliné en trois axes : éduquer, communiquer et expérimenter des actions spécifiques pour améliorer les repas et les services.

## Emergence du projet

- Continuité du projet sur l'alimentation des jeunes et d'autres actions menées précédemment sur la thématique.
- Besoin d'évolution des cantines, ce projet est l'occasion de mettre en place des actions autour du bruit, du bien-être des agents et des enfants et de trouver des solutions pour un meilleur fonctionnement.
- Souhait de mettre en place une expérimentation avec ce soutien financier.
  - **Sensibiliser et éduquer** à une alimentation saine et durable auprès des publics scolaires fragiles en faisant des liens avec les crèches et familles.
  - **Créer des partenariats** et impliquer tous les acteurs du projet : des jeunes aux agents de la restauration scolaire, le centre social, les EHPAD et les centres de loisirs pour des projets intergénérationnels.
  - **Viser des changements de pratiques** sur l'alimentation saine et durable améliorant également le bien-être.
  - **Communiquer et valoriser** les démarches réalisées.



## Actions menées

- ➔ **Diagnostic** (1<sup>er</sup> semestre 2024) des cantines scolaires : mesure du bruit, échanges et entretiens avec les agents et les enfants.
- ➔ **Participation et témoignage** lors de la journée ESE 2024 dans le Puy-de-Dôme.
- ➔ **Expérimentations** (Janv 2025 à juin 2026) :
  - Mise en place d'expérimentations pour des selfs collaboratifs dans 4 restaurants scolaires ;
  - Visites de différents sites de restauration ;
  - Accompagnements des agents de la restauration scolaire sur l'analyse de pratiques, la montée en compétences et établir des propositions collectives ;
  - Projets éducatifs dans les établissements scolaires, les crèches et les familles en partenariat avec les centres sociaux, les EHPAD, centres de loisirs.
- ➔ **Communication et valorisation** des actions : film court, magazines internes des communes et la presse locale.
- ➔ **Investissement en matériel** pour les cantines : bar à salade, point chaud, vaisselle plus légère et silencieuse, mobilier adapté pour les tout-petits etc.
- ➔ **Poursuite de l'accompagnement** des agents et des enfants par l'éducation et la formation...

## Bénéfices & atteinte des objectifs

- ✓ **Évolution des pratiques** des différents publics touchés vers une alimentation plus saine et durable suite aux nombreuses sensibilisations (1000 élèves de 35 classes de 10 écoles, familles, 1 EHPAD, 2 centres de loisirs, 2 crèches, 70 agents...).
- ✓ **Augmentation du bien-être** lors des services (ex : diminution par deux du bruit dans les cantines et autonomie développée chez les élèves lors des repas).
- ✓ **Formation et accompagnement** de 70 agents qui se sont sentis valorisés lors du projet et en sont devenus acteurs.
- ✓ **Communication et échanges** améliorés entre les différents acteurs de la collectivité, des agents de la restauration scolaire et au sein des services grâce à la transversalité des actions.

## Perspectives



- Poursuite de l'accompagnement des agents et des actions pédagogiques sur l'alimentation durable.
- Essaimage de la démarche.
- Actions de lutte contre le gaspillage alimentaire : intervention de maîtres composteurs.
- Révision du coût matière en contrôlant le grammage et le gaspillage afin d'introduire des produits de qualité.

“ Ne plus être dans l'efficacité, mais plus dans la qualité. ”

## Difficultés & freins perçus

- ⊖ Mobilisation de différentes communes avec des services et fonctionnements différents.
- ⊖ Instaurer davantage de transversalité entre les différents services impliqués.
- ⊖ Temps longs nécessaires pour amener les changements de pratiques.

## Éléments facilitateurs

- + Besoin de reprendre la main sur l'alimentation et de remettre en route les bonnes pratiques, suite au Covid. Cela a motivé une volonté politique de travailler davantage et différemment sur l'alimentation saine et durable.
- + Expertise des acteurs avec un service EEDD dans la communauté de communes qui travaille sur la thématique depuis quinze ans.
- + Actions déjà réalisées avec des partenaires sur ce thème : REEA, PNR Livradois Forez, etc.
- + Un service commun pour les écoles et leur restaurant scolaire (chaque cantine est autonome et ne fonctionne pas par l'appel d'offres) pour des petites cantines allant de 20 à 400 repas/jour.

“ Donner du sens à chacun et au projet global, et travailler ensemble pour un même enjeu : Bien se nourrir localement et durablement. ”

# AMÉNAGEMENT DU TERRITOIRE

# PRÉSENTATION DU PROJET :

## Coqueli'cours et Place(s) aux enfants

### STRUCTURE PORTEUSE

VILLE DE GRENOBLE

### ÉQUIPE

Les élu·es :

**Christine GARNIER**, élue  
aux écoles

**Gilles NAMUR**,  
élu aux espaces publics et  
nature en ville



L'agente technique :

**Aurélié DAL ZOTTO LIONNETON** chargée de  
mission et responsable  
Projets structurants, et  
**Sandrine OLANIÉ** cheffe  
du projet Coqueli'cours



### TERRITOIRE



### PARTENAIRES

**Agence de l'Eau** : financement

**Prestataires extérieurs** : animation  
de la concertation

**Direction Nature en Ville, Mission  
aménagement des espace  
publics, Direction de l'immobilier  
municipal, Service espace public  
et citoyenneté, Direction Enfance  
Jeunesse Education, etc...** :  
mobilisation technique

### CONTACT :

Aurélié DAL ZOTTO LIONNETON  
07 88 80 99 11  
aurelie.dalzottolionneton@grenoble.fr

La ville de Grenoble mène plusieurs actions de réaménagement du territoire pour rendre la ville plus résiliente et favoriser la biodiversité et la santé des habitants. Le projet Coqueli'cours permet de transformer les cours d'école à des fins environnementales, éducatives et de santé, en privilégiant la végétalisation et l'égalité fille-garçon. Place(s) aux enfants est quant à lui un projet qui contribue à la piétonnisation et la déminéralisation des rues devant les écoles, pour améliorer entre autres la qualité de l'air et le climat social.

### Emergence du projet

- Souhait pour l'équipe écologiste en 2014 de mener des projets pour plus de nature en ville, dès le début du mandat.
- Demande de réaménagement de la cour de l'école Clémenceau dans le cadre du budget participatif de 2019. Cette première expérience facilite la suite du projet en servant d'expérimentation et en testant la méthode de concertation avec les équipes périscolaires.
- Inscription des projets Place(s) aux enfants et Coqueli'cours dans le nouveau mandat de 2020 afin de poursuivre les efforts en faveur d'une ville à hauteur d'enfants et de diminuer la pollution atmosphérique à proximité des écoles.
- Volonté globale des élu·es de faire de Grenoble une ville plus résiliente qui s'adapte au dérèglement climatique.



- **Proposer** un environnement extérieur plus naturel en favorisant la biodiversité, en améliorant la perméabilité des sols et en créant des îlots de fraîcheur.
- **Enrichir les temps scolaires et périscolaires** grâce aux espaces conviviaux dans et autour des écoles et en favorisant leur utilisation en tout temps et par tous, quel que soit l'âge, le genre...
- **Limiter** le trafic routier aux abords des écoles pour améliorer la qualité de l'air et diminuer le risque d'accidents de la route.
- **Faciliter** l'activité physique des enfants, le temps passé en extérieur et les mobilités douces en créant des espaces éducatifs ludiques, riches et variés.

### Actions menées

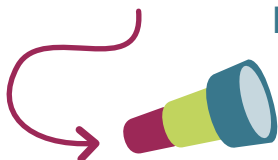
- **Diagnostic des cours d'école** (ombrage, état des revêtements de sol, usages...).
- **Élaboration d'une stratégie** reposant sur un volet travaux et un volet pédagogique (matériel et formation)
- **Suivi de formations par l'équipe projet**, avec visites de cours Oasis à Paris, etc.
- **Concertation** avec les équipes pédagogiques et les enfants pour élaborer chaque projet Coqueli'cours.
- **Réaménagement des cours**, plantations pendant les vacances scolaires et entretien des espaces végétalisés.
- **Création des Place(s) aux enfants** puis concertation avec les habitants pour ajuster les aménagements.
- **Mise à disposition de kits cabanes et de malles de jeux** avec matériel de récupération pour favoriser le jeu libre et la créativité des enfants dans la cour, sur les temps scolaire et périscolaire.



## Bénéfices & atteinte des objectifs

- ✓ **Apaisement du climat scolaire** avec des enfants plus calmes en classe, moins de bruit, de conflits et d'accidents dans les cours.
- ✓ **Utilisation des espaces extérieurs comme support pédagogique et d'observation** de la biodiversité pour les équipes enseignantes.
- ✓ **Changement des modes de déplacements** au sein des familles.
- ✓ **Relations parents et équipe pédagogique renforcées par ces projets.**

## Perspectives



- **Poursuite des projets** Coqueli'cours et Place(s) aux enfants.
- **Ouverture des cours d'école le weekend et pendant les vacances scolaires** pour rendre accessibles ces espaces de biodiversité et de jeu au plus grand nombre.
- **Création de cheminements ludiques** pour favoriser le trajet domicile-école à pied.



**Les cours végétalisées sont moins genrées, les garçons et les filles jouent plus ensemble, l'ambiance est plus détendue, plus apaisée. ”**



## Difficultés & freins perçus

- ⊖ **Nécessité d'argumenter le choix d'allouer un budget à la transformation des cours** alors que certaines écoles sont vétustes. Mais l'ordre de grandeur des budgets n'est pas comparable (au minimum d'1 sur 10).
- ⊖ **Réticences de certains enseignant·es et parents au début du projet**, avec la peur que les enfants se salissent ou se blessent, dépassées grâce aux retours d'expériences des premières écoles : le projet Coqueli'cours est à présent très bien accueilli.

## Éléments facilitateurs

- ⊕ **Volonté politique et inscription dans la durée des différents mandats.**
- ⊕ **Expérience de réaménagement d'une première cour d'école avant le lancement du projet à plus grande échelle.**
- ⊕ **Travail engagé avec des prestataires extérieurs expérimentés en appui des concertations avec les usagers ; mais également avec le bureau d'étude interne avec lequel sont partagés et construits des retours d'expériences et des références communes.**



**Il faut contribuer à l'effort contre le réchauffement climatique mais aussi s'y adapter pour continuer à vivre dans les villes, profiter de chaque aménagement pour déminéraliser. ”**

# DÉCHETS

## PRÉSENTATION DU PROJET :

## Réduire mes déchets, c'est bon pour ma santé

## STRUCTURE PORTEUSE

COMMUNAUTÉ DE COMMUNES DU  
PAYS DE CAYRES PRADELLES

## EQUIPE

L' élu :

**Mr Gérard GAYAUD**Vice-Président de  
la communauté de  
communes du Pays de  
Cayres Pradelles secteur  
environnement

L'agente technique :

**Diane GAUDRIALT**Responsable service  
«environnement»

## TERRITOIRE

PAYS DE CAYRES  
PRADELLES

## PARTENAIRES :

**ARS** : appui administratif et financier**Pôle ESE** : binôme Education Santé  
Environnement**Les pieds à Terre****IREPS**

## CONTACT :

Tél : 04 71 57 88 00

Mail : environnement@ccpcp.fr



## Emergence du projet

- L'extension des consignes de tri, les dépôts sauvages et le choix politique de reprendre la main sur la collecte des déchets ont été l'opportunité de lancer une dynamique de changement d'habitude sur la thématique. Ainsi, à l'échelle de son territoire, la Communauté de Communes du Pays de Cayres Pradelles participe à des changements plus globaux.

- Des échanges entre les collègues des services de l'environnement et de la culture pour créer un festival un peu fou, « un rêve », associant culture et environnement.

“ Rêver peut être  
le point de départ d'un projet ”

Les objectifs

**Agir** à l'échelle du territoire pour préserver l'environnement et de façon connexe participer à une meilleure santé de la population

**Réduire** la quantité de déchets « ordures ménagères » traités avec comme objectif de réduire les coûts de traitement

**Créer** une culture commune sur le territoire sur la thématique des déchets.

## Actions menées

## GRAND PUBLIC

→ **2 ciné-débats** : 1 film et plusieurs vidéos (échanges favorisés)

→ **Festi'tri** : Thématique des déchets, du tri abordés de façon ludique et humoristique avec de nombreux partenaires (prestataires comme France Nature Environnement ou Les Pieds à Terre, recyclerie locale, artisanne fabricante de bijou à partir de produits recyclés, associations locales de jeux, ALSH)



→ **Malette expo** : créée par le réseau des bibliothèques qui a circulé et été animée

## ELU-ES ET AGENT-ES DE LA COMMUNAUTÉ DE COMMUNES

→ Temps de « formation »

→ Révision des outils de communication (flyer de consignes de tri)

→ **20 réunions** publiques durant lesquelles les consignes de tri ont été présentées et interrogées

**SCOLAIRES** → 1 animation/école

**ACCUEIL DE LOISIRS SANS HÉBERGEMENT** → 2 animations

“ Cette vieille dame voisine qui apporte ses bouteilles d'eau au bac de tri avec sa brouette. Il n'y a que ses bouteilles d'eau mais c'est déjà ça ”

## Bénéfices & atteinte des objectifs

- ✓ Echanges sur le thème des déchets et retours d'expérience
- ✓ Réactions positives en particulier des personnes ayant des résidences secondaires et qui vivent le tri des déchets ailleurs
- ✓ Effet sur le tonnage des déchets : une part de ce qui partait en ordures ménagères part en tri
- ✓ Constat de quelques changements d'habitude
- ✓ Satisfaction personnelle et pour la collectivité d'avoir une petite part dans la réponse aux grands enjeux environnementaux
- ✓ Projet dans la durée : actions toute l'année et qui vont se poursuivre
- ✓ Apport d'une bonne dynamique de mandat
- ✓ Impulsion pour l'ensemble des services



## Perspectives

Poursuite des sensibilisations grâce à un nouveau soutien de l'ARS : réponse est validée en vue de la réduction des déchets. Continuité, toujours en lien avec santé-environnement

## Difficultés & freins perçus

- ⊖ Inertie au changement de la part de certaines personnes
- ⊖ Difficulté de changer de système de collecte des déchets / difficulté de main d'œuvre
- ⊖ Montage administratif de la demande de financement peu facilitante

## Éléments facilitateurs

“ On n'est pas seul ”

- + Accompagnement par le binôme du Pôle ESE
- + Construction et mise en œuvre appuyées sur l'ensemble des agent-es des différents services avec plus ou moins d'implication des un-es et des autres
- + Réseau de partenaires (associatifs, prestataires, ...)
- + Changement proposé apporte une « simplification » car tri plus large et bacs de collecte plus près
- + Petite échelle avec interconnaissances des agent-es donc facilitant pour la mise en œuvre d'actions interservices

## Conseils

“ Importance d'avoir des appuis, partir à plusieurs au sein de la collectivité et du travail interservices ”

“ Prendre le temps de construire le projet, travailler en amont ”

**EAU**

# PRÉSENTATION DU PROJET :

## Les cyanobactéries et pectinatelles : une exposition pédagogique au lac de Devesset

### STRUCTURE PORTEUSE

LE SYNDICAT INTERCOMMUNAL DE GESTION DU LAC DE DEVESSET (SIGLD)

### ÉQUIPE

L'élus :



**M. Marcaillou**

Président du Syndicat Intercommunal de Gestion du Lac de Devesset (SIGLD)

L'équipe technique :



**M. Affringue**

Directeur de la base de loisirs du lac de Devesset

### TERRITOIRE



### PARTENAIRES

**ARS** : analyses, conception, financement AMI

**Base de loisirs du lac de Devesset et Syndicat Intercommunal de Gestion du Lac de Devesset (SIGLD)** : connaissance du lac et des besoins

**Promotion Santé 07** : méthodologie, pédagogie, conception

**Theorom media** : graphisme, mise en page

**Université Jean Monnet de Saint-Étienne** : recherche, analyses, expertise

**Vincent Gonin** : illustrations

### CONTACT

lac.de.devesset@gmail.com.

L'impact des cyanobactéries sur le vivant est un enjeu suivi avec attention par le Syndicat Intercommunal de Gestion du Lac de Devesset (SIGLD). Le besoin du public d'être informé, jumelé à celui de prévenir la prolifération des cyanobactéries, ont mis en évidence la nécessité de créer un support d'information clair, cohérent, fiable et pédagogique. Le lancement de l'AMI SE, associé aux nombreuses questions des usagers, a conduit à la mise en place de ce projet pédagogique.

### Emergence du projet

- **La signature du partenariat** avec l'Université Jean Monnet Saint-Étienne : cela a permis à des étudiant·es de venir au lac s'informer et fournir les données essentielles au projet.
- **Alimentation de la base de données** depuis 2020 sur le fonctionnement du lac par l'Université, en association avec un cabinet de consultation.
- **Recensement d'un réel besoin d'informations** de la part des usager·ères, qui interrogent de plus en plus les professionnel·es de la base de loisirs notamment sur la couleur de l'eau et les fermetures de baignade.
- **Création d'un groupe de travail** pour rendre l'information ludique, compréhensible et structurée à travers une exposition pédagogique sur les cyanobactéries et les pectinatelles.



- **Accroître** les connaissances scientifiques des cyanobactéries et pectinatelles.
- **Informé, sensibiliser et protéger l'ensemble du vivant** des risques des cyanobactéries grâce à la création et l'installation de panneaux pédagogiques autour du lac.
- **Faire évoluer** progressivement les comportements par une exposition présentant les gestes que l'on peut adopter pour réduire le développement des cyanobactéries et des pectinatelles.

### Actions menées

- **Recueil et analyse des besoins** des usager·ères de la base de loisirs (baignade, pêche, activités nautiques, etc.) par un questionnaire centré sur la qualité de l'eau du lac.
- **Sélection et organisation des informations** fournies par l'Université, en les mettant en lien avec les besoins du Président du SIGLD et du directeur de la base de loisirs ainsi que les réponses au questionnaire.
- **Conception d'une ébauche de 9 panneaux**, parallèlement à l'identification des lieux d'installation pour chaque panneau.
- **Impression et installation d'une version bêta** de l'exposition autour du lac, testée et évaluée sur un semestre à l'aide d'un questionnaire préparé en amont.
- **Mise en place de la version finale** de l'exposition pédagogique autour du lac.



## Bénéfices & atteinte des objectifs

- ✓ Travail partenarial complémentaire.
- ✓ Effets domino sur les personnes pouvant lire les 9 panneaux de l'exposition.
- ✓ Information relayée spontanément par les éducateur-ices à leurs pairs pour les motiver à faire découvrir l'exposition lors de leurs interventions scolaires et extra-scolaires.
- ✓ Projet pédagogique lancé au lycée Boissy d'Anglas d'Annonay sur les cyanobactéries après avoir découvert la présentation de cette initiative dans un article de presse.

## Perspectives



- **Création d'un guide pédagogique** basé sur l'exposition en partenariat avec les mêmes partenaires opérationnels.
- **Sensibilisation et animation** auprès d'autres acteurs comme le centre socioculturel.
- **Partenariat** avec d'autres acteurs comme ceux de l'agriculture.
- **Transmission, diffusion** pour que l'information soit partagée avec d'autres départements, d'autres régions voire d'autres Universités.



**“ Tout le monde apporte sa pierre à l'édifice que ce soit pour réduire l'impact de la cyano ou pour sa prolifération. ”**

## Difficultés & freins perçus

- ⊖ Calendrier contraint par l'AMI SE et la période estivale freinant l'investissement du directeur de la base de loisirs qui a dû suivre le projet à distance.
- ⊖ Travail d'identification des emplacements des panneaux réalisé à partir de la version numérique, avant impression : les positions des panneaux auraient pu être plus optimales si elles avaient été testées sur place.

## Éléments facilitateurs

- ⊕ Complémentarité des expertises (scientifiques, techniques, pédagogiques).
- ⊕ Motivation de tous les acteurs et actrices sur une thématique encore peu investie.
- ⊕ Aide financière de l'ARS via l'AMI SE pour réaliser les analyses et l'exposition pédagogique.



**“ Ces panneaux préparent la prochaine génération et, à un moment ou à un autre, il faudra aller plus loin dans le process. ”**

## Tous acteurs de l'eau sur ma commune

## STRUCTURE PORTEUSE

**SYNDICAT INTERDÉPARTEMENTAL DE GESTION DE L'ALAGNON ET DE SES AFFLUENTS (SIGAL)**

## ÉQUIPE

Les élus :

**Didier ACHALME**  
Président du SIGAL

**Gilles CHABRIER**  
Maire de Murat et Vice-Président de  
Hautes-Terres Communauté

## L'équipe technique :

**Manon JOZROLAND**  
Chargée de mission au SIGAL

**David OLAGNOL**  
Directeur du SIGAL

## TERRITOIRE



## PARTENAIRES

**Agence Régionale de Santé et Agence de l'eau Loire-Bretagne** : financeurs

**Centre Permanent d'initiatives pour Environnement Haute Auvergne**  
(réalisation du diagnostic GASPIDO, actions de sensibilisation)

**Conseil départemental du Cantal, service MAGE** (Mission d'Assistance à la Gestion de l'Eau): intervenant

**Ecole Jean-Jacques Trillat de Murat**: programme d'éducation spécifique avec une classe sur l'année 2022-23

**Mairie de Murat (volontaire pour l'action test)** : agents techniques communaux et prestataire technique privé en charge du suivi des réseaux d'eau

## CONTACT

[sigal@sigal-alagnon.fr](mailto:sigal@sigal-alagnon.fr)  
[sage@sigal-alagnon.fr](mailto:sage@sigal-alagnon.fr)

L'action a consisté à tester la mise en œuvre, sur la commune volontaire de Murat, d'un programme d'actions multiples et complémentaires de sensibilisation à la préservation de la ressource en eau et d'économies d'eau. L'action s'est déroulée en 2022 et 2023, elle a été pilotée par le SIGAL accompagnée par le CPIE Haute Auvergne et a fait appel à de nombreux autres partenaires.



## Emergence du projet

Sur le bassin de l'Alagnon, les épisodes de sécheresse ont mis en exergue l'urgence de préserver la ressource en eau, dans ce contexte, la CLE (Commission Locale de l'eau) du SAGE (Schéma d'Aménagement et de Gestion des eaux) Alagnon a choisi de proposer une action innovante à l'échelle d'une commune test du bassin pour sensibiliser élu-es et habitant-es et enclencher des travaux concrets d'économie d'eau. La commune de Murat, s'est portée volontaire, elle souhaitait travailler sur ce thème avec ses élu-es, agent-es et sa population pour faire prendre conscience de la problématique de l'eau et réduire les pertes dans le réseau de distribution d'eau.

## Les objectifs

- Sensibiliser à la notion de changement climatique et de ses conséquences sur l'eau sur le bassin de l'Alagnon,
- Communiquer sur les actions concrètes à mettre en œuvre par chacun pour préserver et économiser l'eau, y compris en période de crise (alertes sécheresse),
- Accompagner, faciliter la mise en œuvre d'actions concrètes individuelles et collectives.



“ Le conseil municipal s'est vraiment emparé du sujet de l'eau ”

## Actions menées

- Réalisation d'un état des lieux de la consommation d'eau à l'échelle communale,
- Animation de 3 ateliers « classes d'eau » à destination des élu-es,
- Réalisation d'un diagnostic Gaspido sur 3 bâtiments communaux (piscine/gymnase, stade, école publique) puis mise en œuvre de travaux et actions par la mairie,
- Actions de sensibilisation du grand public : stand d'info, atelier fresque, ateliers pédagogiques, rando de l'eau, ...



**TOUS ACTEURS DE L'EAU SUR MA COMMUNE**



## Bénéfices & atteinte des objectifs

- ✓ **Prise de conscience des enjeux d'économie d'eau** pour le Conseil municipal et les services municipaux,
- ✓ **Emergence d'une culture commune « Eau » au niveau du Conseil municipal de la commune**, ainsi qu'une réflexion globale et structurée sur l'eau via notamment la mise en place d'un groupe de Travail « Eau et assainissement »,
- ✓ **Engagement de la Commune autour de la chasse aux fuites qui porte ses fruits** : des économies d'eau importantes ont déjà été faites et se poursuivent
- ✓ **Elément déclencheur d'autres actions concrètes de préservation de l'environnement liées à l'eau** comme la végétalisation de la cour d'école, le changement de robinets et de chasses d'eau dans les bâtiments communaux.



## Perspectives

- **Valorisation de l'action via une journée thématique sur l'eau à organiser à Murat** et essaimage auprès d'autres communes du bassin versant de l'Alagnon pour dupliquer l'action,
- **Poursuite de la dynamique du groupe de travail du Conseil municipal « Eau et assainissement » de la commune de Murat**,
- **Organisation d'une nouvelle formation des élu-es sur le thème de l'eau** et de la rivière Alagnon après les élections 2026, avec l'association *Rivières Rhône-Alpes Auvergne*,
- **Poursuite sur les 3 établissements ciblés**, du programme pluriannuel de travaux et de suivis lancé, avec l'agent communal dédié aux bâtiments.
- **Essayer de mesurer les impacts** des actions sur les consommations en eau.

## Difficultés & freins perçus

- ➖ **Faible participation sur certaines animations** et difficulté à mobiliser le grand public,
- ➖ **Pas encore de duplication sur une autre commune du syndicat**, une phase de valorisation plus poussée reste à faire pour essaimer l'action,
- ➖ **Pas de réalisation de l'action de sensibilisation participative « Défi famille Economie d'Eau » qui était prévue** mais reste une idée à creuser et à faire plus tard.

## Éléments facilitateurs

- + **Cadre du SAGE Alagnon (document stratégique) et contrat territorial en place** qui a pu apporter des moyens humains pour animer le projet au niveau du SIGAL,
- + **L'implication forte de la mairie de Murat**,
- + **Les nombreux partenariats, la bonne coordination et l'expérience complémentaire**, notamment l'expertise du réseau des CPIE,
- + **Opportunité de financement via l'AMI de l'ARS et l'Agence de l'Eau Loire Bretagne**.

## Conseils

- + **“ Dans le projet inspiré de « Cour Oasis » qui a suivi avec l'école, les enfants ont dessiné la cour de demain, ils voulaient des récupérateurs d'eau ”**
- + **“ Si le dispositif est reconduit, il faut inciter la commune à partager tous les éléments chiffrés sur l'eau ”**

## PRÉSENTATION DU PROJET :

# Le sentier pédagogique de découverte des nappes souterraines du Devès

### STRUCTURE PORTEUSE

SYNDICAT MIXTE ÉTABLISSEMENT PUBLIC LOIRE

### ÉQUIPE

Les élu-es :



**Mme Mireille GARDES-SAINT PAUL**  
Présidente de la commission locale de l'eau (CLE) du SAGE Haut-Allier



**Mr Philippe CATHONNET**  
Président de la CLE du SAGE Loire Amont

Les agentes techniques :



**Aude LAFON**  
Animatrice SAGE Haut-Allier



**Valérie BADIOU**  
Animatrice SAGE Loire Amont

### TERRITOIRE



SAINT-CHRISTOPHE-SUR-DOLAISON

### PARTENAIRES :

**Commune de St-Christophe-sur-Dolaison :** accueil sentier et soutien

**Département de la Haute-Loire :** appui sur un sentier de randonnée préexistant / référencement du sentier pédagogique sur l'application « Rando en Haute-Loire »

**ARS :** appui administratif et financier

### CONTACT :

aude.lafon@eptb-loire.fr

valerie.badiou@eptb-loire.fr



L'eau est un élément essentiel à la vie et en particulier aux êtres humains. Celle issue du massif volcanique du Devès permet l'alimentation en eau potable de près de la moitié de la population de la Haute-Loire, sous réserve que celle-ci soit en quantité et de qualité suffisante. Afin de faire connaître cette ressource et faire prendre conscience aux habitant-es de cet enjeu, la collectivité a souhaité mener un projet de création d'un sentier de découverte et de sensibilisation aux nappes souterraines du Devès.

“La première économie d'eau, c'est celle qu'on ne perd pas”



### Emergence du projet

- La **nécessité** de faire connaître l'existence et le fonctionnement des nappes phréatiques du plateau du Devès,
- L'**inspiration** a été trouvée ailleurs, au détour d'une balade sur un sentier pédagogique finistérien à destination des enfants. Après quelques **recherches**, le **projet est proposé** au maire de la commune de Saint-Christophe-sur-Dolaison, **qui a tout de suite adhéré.**

“L'objectif, c'est (...) la prise de conscience du trésor qu'on a sous nos pieds”



Sensibiliser les enfants scolarisés et le grand public à l'**importance** et à la **vulnérabilité** des nappes souterraines du Devès.

### Actions menées

- **Constitution d'un comité de pilotage** avec les acteurs locaux (Communes, intercommunalités, acteurs du tourisme, Département, ARS...) pour **définir** et **valoriser** le sentier,
- **Identification du site d'implantation** du sentier,
- **Conception des panneaux pédagogiques et d'un personnage « fil rouge »** et ludique : Marcello, la goutte d'eau,
- **Installation et inauguration** du sentier.

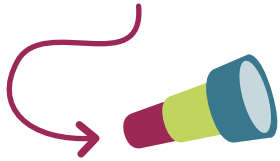


“Les jeunes sont, pour les nouvelles générations, pour nous, porteurs d'espoir.”



## Bénéfices & atteinte des objectifs

- ✓ Développement du travail en inter SAGE et en équipe,
- ✓ Mobilisation et sensibilisation de toutes les parties prenantes, de la gestion de l'eau sur le territoire,
- ✓ Evolution de la perception du dispositif SAGE.



## Perspectives

### Temps d'animation pour valoriser le sentier et le travail mené.

Valoriser le sentier par des animations auprès des enfants scolarisés et du grand public.

### Livret pour accompagner le sentier pédagogique.

Construire un livret permettant d'accompagner la balade sur le sentier pédagogique et le mettre à disposition par exemple dans les offices du tourisme.

Il permettra également d'informer, de sensibiliser au delà du territoire local.

## Difficultés & freins perçus

“ La difficulté qu'on a, nous, souvent, c'est de sortir de notre jargon technique. ”

- Vulgariser des données techniques pour des publics pour qui les thématiques n'étaient pas connues. Cela a nécessité un travail important de la part des agent-es techniques et des élu-es des CLE.
- Porter un projet à l'interface entre deux champs : celui de l'environnement et celui de la santé. Les arguments liés à la santé ont dû être travaillés, recherchés afin de répondre aux critères du nouveau financeur sollicité à savoir l'ARS.

## Éléments facilitateurs

- + Les élu-es des territoires mobilisés autour du projet : notamment le maire de Saint-Christophe-sur-Dolaison commune qui accueille le sentier et l'établissement public Loire. Les élu.es ont adhéré au projet et se le sont appropriés.
- + Un réel élan fédérateur : ce projet a été et est toujours une source d'inspiration et un outil transférable grâce à des supports réutilisables pour d'autres territoires confrontés à des problématiques similaires.
- + Une opportunité de financement et d'accompagnement : via l'Appel à manifestation d'intérêt de l'ARS, qui a rendu l'action possible.

## Conseils

“ Ne pas sous-estimer le temps qu'il va falloir dédier au projet.”

“ Proposer des projets concrets avec des effets visibles notamment pour le grand public.”

“ Y croire ! ”

# ENVIRONNEMENT INTÉRIEUR

## PRÉSENTATION DU PROJET :

Pratiques écologiques en structures  
de la petite enfance et de l'enfance

## STRUCTURE PORTEUSE

COMMUNAUTÉ DE COMMUNES  
DES BALCONS DU DAUPHINÉ

## ÉQUIPE

## L'élue :



Nora CHEBBI

Vice-présidente en charge  
de la petite enfance  
Mandat 2020 - 2026

## L'équipe technique :



Céline GIRARD

Directrice petite enfance

## TERRITOIRE

COMMUNAUTÉ  
DE COMMUNES  
DES BALCONS DU  
DAUPHINÉ

## PARTENAIRES

ARS ARA : appui financier

CAF de l'Isère : appui financier

MSA : appui financier

Label Vie : appui opérationnel

## CONTACT

Céline GIRARD 0633021628  
celine.girard@balconsdudauphine.fr

Afin de mettre en œuvre les axes politiques visant à rendre plus résilient le territoire, les directions petite enfance et enfance de la communauté de communes des Balcons du Dauphiné ont mené un projet sur trois ans pour favoriser des pratiques plus respectueuses de l'environnement et de la santé des publics accueillis et des professionnel·les. Riche d'une expérience positive dans une structure, ce projet a pu s'étendre à l'ensemble du territoire.

“

On a voulu embarquer tout le monde pour garantir une cohérence de pratique, favoriser l'échange de pratiques et éviter que certains soient frustrés. ”

## Emergence du projet

- Inspiration est née d'une crèche déjà éco-labellisée sur le territoire.
- Réalisation opérationnelle des axes politiques de la collectivité dans la petite enfance (préservation de l'eau, biodiversité, adaptation aux dérèglements climatiques...).

“

Une crèche était déjà éco-labellisée, son expérience était très positive pour l'équipe donc ça a porté le reste du groupe. ”



- Opérationnaliser les axes politiques de la collectivité dans la petite enfance (préservation de l'eau, biodiversité, adaptation aux dérèglements climatiques...),

- Favoriser des pratiques plus respectueuses de l'environnement et de la santé des publics accueillis et des professionnel·les,

- Sensibiliser le plus grand nombre de personnes (enfants, familles, professionnels) aux enjeux écologiques.

## Actions menées

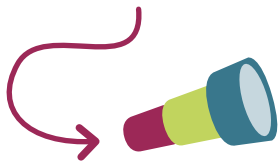
- Etat des lieux et identification des axes d'amélioration dans chacune des structures petite enfance (crèche, relais petite enfance) et enfance (centre de loisirs) accompagnées par Label Vie,
- Formations thématiques des équipes par Label Vie lors de journées pédagogiques,
- Instauration de nouvelles pratiques : sieste en plein air, compost, récupérateur d'eau, changements produits d'entretien, changement vaisselle...,
- Etat des lieux final,
- Labellisation.

“

Les professionnelles ont été à la fois bénéficiaires et actrices de ce projet. ”

## Bénéfices & atteinte des objectifs

- ✓ **Lancement de marchés publics** avec critères marqués de la préservation de l'environnement (traiteur bio local et circuit court).
- ✓ **Utilisation rare** de principe actif de synthèse pour l'entretien.
- ✓ **Généralisation de l'usage du lavable et du réutilisable** pour l'hygiène des enfants.
- ✓ **Achat et utilisation de vélo-bus** pour les trajets de la crèche à un espace vert ou culturel.
- ✓ **Satisfaction solide des professionnel·les, engagement durable et appropriation claire des valeurs écologiques**, satisfaction des familles, enfants (intérêt pour les thèmes liés à la nature, la gestion des déchets et les démarches zéro déchet et l'éveil des enfants).



## Perspectives

- **Changement de prestataire** pour l'entretien des locaux administratifs de la communauté de communes.
- Rénovation des bâtiments avec une **réflexion autour de la santé-environnement et de la résilience du territoire, re-végétalisation des espaces extérieurs.**
- **Engagement à l'échelle intercommunale** inspirant les politiques des communes.
- **Poursuite et consolidation des actions pédagogiques engagées**, ainsi que renforcement des ressources partagées entre structures et familles.



**„ Ce projet, est un pari pour l'avenir, il demande beaucoup d'investissement mais on devrait avoir des économies par la suite. „**



## Difficultés & freins perçus

- ⊖ **Projet plus difficile à mener avec le secteur enfance** (turn-over des équipes, bâtiment non inter-communal...),
- ⊖ **Risque d'essoufflement des équipes** après la phase de nouveauté.



## Éléments facilitateurs

- ⊕ **Portage politique fort** (axe politique, budget conséquent, temps libéré pour les agents, formation de la pilote du projet...),
- ⊕ **Connaissance d'une crèche déjà éco-labélisée sur le territoire,**
- ⊕ **Projet mené avec des structures sur l'ensemble du territoire** (échanges de pratiques, soutien),
- ⊕ **Autonomie** de chaque structure dans la mise en œuvre de nouvelles pratiques,
- ⊕ **Co-financement** pour soutenir la collectivité.

## PRÉSENTATION DU PROJET :

# Prosp'air pour une gestion saine et durable de la pollution de l'air et l'aération

### STRUCTURE PORTEUSE

VILLE D'ANDRÉZIEUX-BOUTHÉON

### ÉQUIPE

L'élue :



**Céline MONTAGNON**  
6<sup>ème</sup> Adjointe : jeunesse,  
éducation et citoyenneté

L'agente technique :



**Angéline ROYER,**  
Responsable service  
scolaire périscolaire

### TERRITOIRE



### PARTENAIRES

Agent-es d'entretien

ARS Auvergne-Rhône-Alpes

Assistant-es maternelles et école

FabLab

Intervenante Fabrication de savon

Pôle ESE Auvergne-Rhône-Alpes

### CONTACT

Angéline ROYER,  
Responsable service scolaire périscolaire  
aroyer@andrezieux-bouthéon.com



En pleine période de COVID, la Ville d'Andrézieux-Bouthéon a constaté que les gestes barrières et autres consignes créaient des distanciations physiques entre les agent-es périscolaires et les enfants, mais aussi entre les parents et les services de l'enfance de la Ville. Elle a donc développé le projet Prosp'air dans l'objectif de questionner les bonnes pratiques à mettre en place afin de créer du lien et de proposer une cohérence de consignes tout au long de la journée de l'enfant, de la maison à l'école en passant par les temps périscolaires.

### Emergence du projet

- Réception de l'Appel à Manifestation d'Intérêt Covid avec volonté des nouveaux et nouvelles élu-es de collaborer entre services,
- Questionnement des enfants devant des gestes barrières menés à l'école mais sans continuité systématique,
- Doute des assistant-es maternel-les des Relais Petites Enfance qui se sentaient perdu-es du fait des discours et des consignes contradictoires selon la source d'information.

“ Les services ont travaillé de manière transversale ce qui a boosté le projet ”

Les objectifs

- Avoir un discours commun sur les gestes barrières et favoriser de la continuité des pratiques entre l'école et la maison,
- Apporter des connaissances générales en Santé-Environnement aux professionnel-les : agent-es d'entretien, assistant-es maternel-les, ATSEM, agent-es du périscolaire,
- Comprendre pourquoi et comment agir sur la qualité de l'air intérieur en période de crise sanitaire au travers d'actions ludiques et pédagogiques.

### Actions menées

→ Formation :

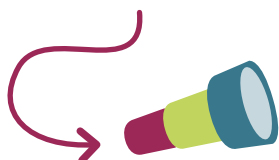
- des agents et agentes d'entretien pour définir les produits utilisables, les notions de nocivités, la signification des pictogrammes,
- des animateurs, animatrices et ATSEM pour réutiliser des outils et des jeux pour leur public lors de sensibilisation à la Santé-Environnement,

→ Création par les enfants de goodies en partenariat avec le FabLab local de savon : création d'un livret sur comment créer un savon,

→ Mise à disposition par la Ville de masques en textile pour les enfants, d'un livret sur comment créer un savon et du jeu Depollul'air au centre social et à la ludothèque.

## Bénéfices & atteinte des objectifs

- ✓ **Montée en compétence des agent-es d'entretien et des agent-es de périscolaire** sur les thématiques de Santé-Environnement,
- ✓ **Evolution de l'usage des produits d'entretien, avec une nouvelle organisation** de la gestion des produits, des commandes, des formations,
- ✓ **Mise en place de temps entre familles au sein des groupes scolaires** pour discuter de ces sujets,
- ✓ **Evolution des pratiques sur les goûters.**



## Perspectives

- **Prise de conscience et relai** au sein du Conseil Municipal des Enfants qui se saisit de certaines thématiques comme le gaspillage alimentaire,
- **Ancrage des initiatives passées** en les inscrivant dans un projet d'école,
- **Renforcement du lien** entre les écoles et la Ville pour répondre aux problématiques rencontrées,
- **Réaménagement et végétalisation** des cours d'école.

## Difficultés & freins perçus

- ⊖ **Contexte COVID compliqué** qui a demandé beaucoup de réorganisation,
- ⊖ **Changement de chef de service pendant le projet,**
- ⊖ **Calendrier prévu dans le projet trop contraignant car trop juste,** décalage du projet sur une année scolaire,
- ⊖ **Temps disponible aux agent-es pour être accompagné-es,** de mobiliser du temps.

## Éléments facilitateurs

- + **Arrivée de nouveaux et nouvelles élu-es municipaux motivé-es** qui a favorisé la collaboration interservices,
- + **Bonne volonté commune,**
- + **Posture des familles qui ont fait preuve de confiance** envers les enseignant-es, les agent-es, les autres familles et les enfants.

## Conseils

- + **“ Il était nécessaire que les agent-ess se saisissent du projet : c'était nouveau pour elles d'avoir des interventions sur les temps périscolaires ”**
- “ **Il vaut mieux voir grand dès le montage du projet en associant plusieurs services et structures ce qui va faciliter la mise en œuvre et l'efficacité ”**

## PRÉSENTATION DU PROJET :

# "On fait le remue-ménage et on déménage les polluants !"

### STRUCTURE PORTEUSE

VILLE DE CHAMALIÈRES (63)

### ÉQUIPE

Les élu-es :



**Nathalie SALABERT**

Adjointe en charge de la petite enfance, de la vie scolaire et de l'éducation, des loisirs et de la jeunesse



**Xavier BOUSSET**

Adjoint en charge de la sécurité, de la prévention, du civisme et de la santé

L'équipe technique :



**Christel LAYAT,**

Cheffe du service petite enfance

### TERRITOIRE



### PARTENAIRES

**Agence SAFE-Li** : expertise, accompagnement et audit

**ARS** : appui financier, opérationnel et technique

### CONTACT

Christel LAYAT, Direction de la petite enfance  
christel.layat@ville-chamalieres.fr

Sensible à la santé des tout-petits et aux questions en lien avec les perturbateurs endocriniens dans les structures d'accueil de la petite enfance, la Ville de Chamalières a souhaité déployer un projet dans une démarche globale en santé environnementale. Ce projet vise à agir aussi bien sur les milieux de vie que sur les pratiques des professionnel·les.

### Emergence du projet

- Constat que les substances chimiques préoccupantes pour la santé des tout-petits et pour l'environnement sont très présentes dans les structures.
- Nécessité de faire évoluer les pratiques professionnelles et de développer les compétences des équipes.



- **Réduire** l'exposition aux substances polluantes en induisant un changement de pratiques.
- **Mettre en place** une stratégie transversale et reproductible à d'autres services municipaux et/ou collectivités.
- **Créer** une culture commune autour des enjeux de la santé-environnement.

### Actions menées

- **Information et sensibilisation** auprès de l'ensemble des agents de la collectivité (hygiène, espaces verts, technique, prévention, élu-es, partenaires, etc.).
- **Réalisation d'un audit** dans une structure témoin sur les pratiques et les produits utilisés et mise en place d'actions (ex : installation de capteurs de CO<sub>2</sub>, remplacement des matériaux plastiques, aménagement extérieur, tri des produits d'entretien...).
- **Construction d'un plan de changement** progressif et continu dans les structures afin de faire évoluer les pratiques autour de différentes thématiques telles que le recyclage, la qualité de l'air, l'alimentation, le jeu, le sommeil et le nettoyage.
- **Formation** des équipes aux nouvelles pratiques et recommandations.

“ L'information et la sensibilisation des équipes inter-services ont constitué un véritable gain de temps pour les embarquer dans le projet et lever les barrières. ”



## Bénéfices & atteinte des objectifs

- ✓ Réduction significative des achats de produits d'entretien (de 26 à 14 produits).
- ✓ Co-création d'un listing de jouets plus respectueux avec les prestataires.
- ✓ Aménagement des espaces extérieurs en privilégiant la pelouse naturelle, les bacs à jardiner, création de zones d'ombre, etc.
- ✓ Redéfinition des cahiers des charges des marchés (couches, produits d'hygiène et d'entretien).

## Perspectives



- Étendre le projet à d'autres services de la collectivité pour favoriser la prise de conscience des enjeux de santé-environnement à tous les niveaux.
- Sensibiliser davantage les familles pour agir aussi à la maison.

“

**Faire culture commune, par le biais de la communication du projet afin que tout le monde dispose du même niveau d'information et que chacun puisse trouver sa place.**

”

## Difficultés & freins perçus

- ⊖ Adaptation des agendas à ceux des professionnel·es du service Petite Enfance pour assurer leur présence lors des réunions.
- ⊖ Disponibilité des services supports (espaces verts, techniques).

## Éléments facilitateurs

- + Soutien des élu·es et de la direction générale.
- + Dynamisme des équipes du service de la Petite Enfance.
- + Soutien financier de l'Agence Régionale de Santé ARA.
- + Mise en place d'une gouvernance avec un chef de projet, un comité de pilotage et un comité technique pour créer de la transversalité et favoriser les échanges directs inter-services.

“

**Émulation collective qui a pu donner du sens au travail des professionnel·les de la petite enfance.**

”

# **ENVIRONNEMENT SONORE**

## PRÉSENTATION DU PROJET :

# Gérer et réduire le bruit dans les espaces de restaurations collectives

### STRUCTURE PORTEUSE

COMMUNAUTÉ DE COMMUNES DU  
PAYS DE TRONÇAIS

### ÉQUIPE

L' élu :



**M. DELANOY Pierre-Marie** –  
Vice-Président en charge des  
affaires scolaires et accueil de  
loisirs

L' agent technique :



**Mme RICHALET Marie-Laure**  
– Coordinatrice Scolaire et  
périscolaire, assistante de  
prévention

### TERRITOIRE



### PARTENAIRES :

**ARS** : financement

**CAP Tronçais, association d'EEDD  
et référente ESE** : réalisation des  
animations

**CC Pays de Tronçais** : financement et  
portage de l'action

### CONTACT :

Marie Laure RICHALET. 0470675943  
mlrichalet@paysdetroncais.fr



Seul EPCI de l'Allier à avoir la compétence "Ecole", les agents de la Communauté de Communes du Pays de Tronçais gèrent également l'encadrement des temps de restauration collective sur plusieurs communes de son territoire. A la suite de nombreux retours des agents faisant état de problématiques récurrentes liées au bruit, la collectivité a souhaité engager une démarche visant à réduire les nuisances sonores et à améliorer les conditions de travail des personnels ainsi que le confort des enfants accueillis.

### Emergence du projet

**Constat par les équipes de la collectivité de nuisances sonores régulières lors des repas** dans les cantines de plusieurs sites, confirmé au travers d'un questionnaire aux familles d'élèves envoyé par la collectivité.

**La mise en place d'un sonomètre** afin de mesurer le niveau sonore dans les locaux de la restauration scolaire.

**Nécessité de sensibiliser les enfants et les équipes communales** qui méconnaissent les effets du bruit sur la santé et sur le bien être des personnes occupant les lieux.

Volonté de **faire évoluer les pratiques professionnelles** ainsi que développer les compétences des agents.

### Les objectifs



- **Réduire l'exposition au bruit** en induisant un changement de pratiques pour les enfants et les équipes de la collectivité,
- **Mettre en place une stratégie reproductible** à d'autres services ou communes de l'EPCI.
- **Prévenir les risques professionnels** liés à l'exposition au bruit.

### Actions menées

Le bruit excessif en restauration collective constitue un facteur de fatigue, de stress et de pénibilité pour les agents et les enfants, justifiant la mise en œuvre d'actions de prévention telles que des temps de sensibilisation, l'adaptation de l'organisation des repas, ou encore l'aménagement des espaces de restauration.

Sensibilisation : cycle d'animations pour CE1/CE2 et élèves de 4ème de la classe média du collège de Cérilly afin d'améliorer leurs connaissances et compréhension des effets du bruit sur leur propre santé et celle des autres.

- ➔ **Séance 1 : Le son, le bruit... tout savoir !** : définition et caractérisation du son et du bruit.
- ➔ **Séance 2 : Quand le son devient bruit** : comparaison de différents sons selon l'intensité la hauteur, les décibels...
- ➔ **Séance 3 : Conséquences du bruit sur la santé et mise en place d'actions de réduction** : rédaction d'une charte, installation oreille sensibel, création échelle sonore ou de code visuel.
- ➔ **Séance 4 : Mise en place d'actions de communication** : dessins, affiches en classe, cantine.

Cycle de sensibilisation autour du bruit et accompagnement des équipes :

- **Session 1** : Socle commun de connaissances sur les enjeux de santé autour du bruit (effets, risques, leviers pour agir).
- **Session 2** : Bruit, autorité et gestion de groupes (définition, posture, sources de bruit et leviers).
- **Session 3** : Mises en situation, astuces et conduite selon le type de public, analyses et pistes d'améliorations.

## Bénéfices & atteinte des objectifs

- ✓ Sensibilisation de 65 élèves du CE2 au CM2 (3 classes) et 20 élèves de 4<sup>ème</sup>.
- ✓ Sensibilisation /accompagnement de 6 agents volontaires.
- ✓ Créations par les élèves d'affichages, mise en place par les agents d'une chansonnette à gestes avant de rentrer dans la cantine.



## Perspectives

**Demande d'accompagnement plus poussé** de huit agents sur les techniques/postures à adopter selon les publics.

**Conscience** de la nécessité de poursuivre l'accompagnement de ses agents sur cette thématique (disparité des profils), des expériences professionnelles et des contextes d'intervention.

“

**Il est important que tous les agents.es se saisissent du projet pour plus d'efficacité sur le terrain.**

”

## Difficultés & freins perçus

- Investissement sur volontariat qui ne permet pas l'accompagnement de l'ensemble de l'équipe dans le projet (6 sur 16 agents...).
- Des agents aux profils divers, ne se sentant pas toujours animateurs.
- Contrainte budgétaire pour agir sur l'aménagement des locaux.

## Éléments facilitateurs

- + Volonté politique de la collectivité d'agir sur cette thématique.
- + Agenda du projet concomitant avec le financement via l'AMI Santé Environnement de l'ARS.
- + Présence du CAP Tronçais, structure expérimentée sur le sujet, sur le territoire.

# DÉMARCHE TRANSVERSALE

## PRÉSENTATION DU PROJET :

# Groupe Santé-Environnement inter-services

### STRUCTURE PORTEUSE

**CIAS DE LA COMMUNAUTÉ  
D'AGGLOMÉRATION DU PAYS  
VOIRONNAIS (38)**

### ÉQUIPE

Les élues :



**Fabienne BLACHOT-MINASSIAN,**  
Conseillère déléguée à la  
cohésion sociale et à la  
prévention.  
Mandat 2020 - 2026



**Valérie ZULIAN,**  
Co-présidente en  
charge des solidarités,  
de la cohésion sociale,  
territoriale et culturelle.  
Mandat 2020 - 2026

### L'équipe technique :

**Alexandra BAKO,** adjointe à la  
direction du CIAS

**Muzafera MURATOVIC,** chargée de  
coopération au CIAS

### TERRITOIRE



### PARTENAIRES

**ARS ARA :** appui financier de 2021 à  
2024

**Pôle ESE :** appui méthodologique et  
ressources pédagogiques

### CONTACTS

Alexandra BAKO 0476931771  
alexandra.bako@paysvoironnais.com  
Muzafera MURATOVIC  
muzafera.muratovic@paysvoironnais.com

Après la signature d'un premier Contrat local de santé (CLS) intercommunal en 2017 avec un axe Santé-Environnement, les agent-es de la Communauté d'agglomération du Pays Voironnais ont souhaité se réunir pour identifier les actions déjà menées par les différents services compétents. Après une phase d'interconnaissance et d'appropriation du champ de la Santé-Environnement par les technicien·nes et les élu·es, de nouvelles actions ont vu le jour.

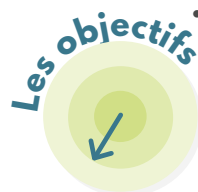


**Avant on pensait santé d'un côté,  
environnement de l'autre et maintenant  
on pense Santé-Environnement. ”**



### Emergence du projet

- Élaboration d'un premier CLS intercommunal avec un axe Santé-Environnement.
- Prise de conscience que la Santé-Environnement est interdisciplinaire et qu'il faut y travailler à plusieurs.



- **Favoriser** l'interconnaissance entre services ayant un impact sur la santé et/ou l'environnement.
- **Réaliser** un état des lieux des actions déjà menées par ces services.
- **Faire culture commune** sur les enjeux de Santé-Environnement.
- **Opérationnaliser** ce concept en coconstruisant un plan d'actions.

### Actions menées

- **Création d'un groupe de travail inter-services :** Enfance, Jeunesse, Prévention et Santé du CIAS (pilote), Gestion des déchets, Énergie et environnement, Agriculture et forêts, Mobilités et Maison de l'Emploi.
- **Sensibilisation des élus communautaires** à la Santé-Environnement et son cadre d'intervention (PRSE, CLS, PCAET...).
- **Appui en ingénierie aux communes** (plan d'actions « ambroisie » avec l'association FREDON AURA).
- **Agir pour créer un environnement favorable à la santé :**
  - sensibilisation des professionnels de la petite enfance aux sources et modes d'exposition aux polluants et à leurs impacts chez les tout-petits (avec la MFRA).
  - sensibilisation des professionnels de l'enfance et de la jeunesse aux enjeux de l'éducation dehors.
  - sensibilisation des entreprises à la qualité de l'air extérieur (animé par ATMO et le pôle ESE).
- **Communication et sensibilisation auprès du grand public :**
  - diffusion de la campagne « c'est possible » et appui du groupe inter-services pour être acteur-relais de cette diffusion auprès des publics.
  - organisation de conférences thématiques (santé-environnement, alimentation dans le cadre du mois de la transition alimentaire, qualité de l'air, perturbateurs endocriniens...).

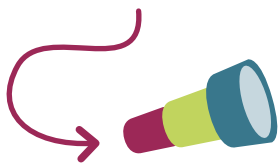


### → Actions menées auprès de publics ciblés :

- les jeunes suivis par la Mission Locale ou au sein des MJC du territoire (textiles sanitaires lavables, goûters circuits courts, randonnée découverte de plantes...).
- les publics vulnérables (session de remise en selle en partenariat avec un centre social, jardins partagés au sein d'une résidence autonomie...).

## Bénéfices & atteinte des objectifs

- ✓ **Appropriation** du champ de la Santé-Environnement par le Conseil communautaire, qui travaille également en transversalité.
- ✓ **Reconnaissance** de la mission d'action sociale du CIAS par les autres services et sentiment d'être plus légitime autant au niveau technique que politique.
- ✓ **Facilité à travailler ensemble** et sollicitation inter-services sur d'autres sujets.
- ✓ **Création de nouveaux partenariats** entre certains services et des structures associatives locales qui ne se connaissaient pas déjà.



## Perspectives

- **Intégration de nouveaux services** (eau, aménagement, économie, habitat...).
- **Déclinaison des actions** et appropriation du sujet au niveau communal.
- **Participation citoyenne**, mobilisation des habitant-es.

“ Pour que cela fonctionne dans la durée, il faut que ça fasse sens pour tous. ”

## Difficultés & freins perçus

- ⊖ Crise sanitaire qui a retardé la mise en place du groupe mais a aussi facilité l'appropriation du sujet (qualité de l'air intérieur).
- ⊖ Non-renouvellement du financement de l'ARS et difficulté à trouver de nouveaux financements.
- ⊖ Disparité du territoire, des besoins différents selon les communes.

## Éléments facilitateurs

- + Élaboration du CLS comme moteur pour l'action.
- + Financement de l'ARS via l'AMI pour la mise en place d'actions concrètes.
- + Être convaincu des bienfaits de ces actions soutenues politiquement sur plusieurs mandats.
- + Impulsion, portage et structuration au niveau intercommunal avec une habitude à travailler en réseaux.

“ Travailler ensemble sur ce sujet, on a tous à y gagner. ”

## PRÉSENTATION DU PROJET :

# Faire culture commune sur la santé-environnement à Annecy

### STRUCTURE PORTEUSE

#### LA VILLE D'ANNECY

### ÉQUIPE

#### L'élue :



**Karine BUI XUAN -  
PICCHEDDA**

Adjointe en charge de la santé, de l'hygiène, du bien-vivre et du bien- vieillir

#### L'agent technique :



**Dr Michèle MANGIN  
TONDEUR**

Coordinatrice des politiques de santé à la Ville d'Annecy

### TERRITOIRE



### PARTENAIRES

Comité départemental d'éducation santé environnement et Réseau français des Villes-Santé : mise en réseau

Grand Annecy : partenaire opérationnel

Réseau environnement santé (RES), CPTS Grand Annecy et Osmose Santé Environnementale : expertise et partenaire opérationnel

### CONTACT

Michèle MANGIN TONDEUR  
06 50 03 60 37  
michele.mangintondeur@annecy.fr

**ANNECY**  
ma ville et bien plus +

La Ville d'Annecy développe une démarche de santé-environnement visant à mieux informer les habitants et à intégrer ces enjeux dans toutes les politiques locales. Le projet s'appuie sur une forte transversalité entre services et sur de nombreux partenariats spécialisés. Le projet a permis d'améliorer la coopération interne mais reste freiné par le manque de ressources dédiées et la difficulté à mobiliser certains publics.

### Emergence du projet

- **Ambition politique sur le sujet de la santé-environnement** déclinée dans le projet de mandat de la ville.
- **Besoin de mettre davantage de transversalité entre des actions** convergentes grâce à la santé-environnement.



**Informers la population** sur les enjeux de la santé-environnement.

- **Inscrire la santé-environnement dans toutes les politiques** de la Ville.



**Plus tu as de gens sensibilisés dans un même service, plus tu as de chances que ça entraîne un changement.**

### Actions menées

- **Sensibilisation à destination des professionnel·les de la petite enfance et des parents** sur la question des perturbateurs endocriniens dans un premier temps, puis l'année suivante à destination des acheteurs publics et des élus.
- **Participation à une opération Zéro phtalate et signature de la charte Villes et Territoires sans perturbateurs endocriniens en 2024.**
- **Enrichissement des parcours environnementaux** dans les structures scolaires et périscolaires en incluant des questions complexes de santé-environnement.
- **Utilisation de l'exposition *C'est Possible* avec deux éditions** : la première dans les panneaux d'affichage de la ville, la seconde en créant un outil de dialogue qui illustre chaque panneau avec des actions de la ville.
- **Organisation par le service transition écologique des *Rendez-vous de la transition*** sur le thème de la santé-environnement avec des conférences, des balades urbaines et des ateliers.
- **Travail transversal avec le service urbanisme**, pour la prospective Annecy 2050, sur la façon de prendre en compte les questions de santé.



**Ce n'est pas forcément un manque d'intérêt, c'est un manque de temps ou de personnes disponibles sur le sujet.**



## Bénéfices & atteinte des objectifs

- ✓ Intégration de la santé-environnement dans certaines directions de la collectivité en fonction de leurs champs de compétences.
- ✓ Transversalité renforcée entre les directions de la collectivité.



## Perspectives



- Pérennisation des actions grâce aux dispositifs transversaux (Plan climat air énergie territoire et Prospective 2050) même si un changement de mandat électoral peut ralentir les actions.
- Mise en place d'un CLS par l'agglomération qui pourra continuer à porter la santé-environnement dans ce territoire.



**C'est un vrai changement de paradigme pour de nombreuses personnes : on recherche quand même des adaptations de comportement dans le milieu professionnel.** ”



## Difficultés & freins perçus

- ⊖ Absence d'une personne dédiée à la santé-environnement dans le service.
- ⊖ Temps et budget important pour permettre le travail en transversal au sein de la Ville et avec les partenaires.
- ⊖ Sur-sollicitation et nombreuses informations qui noient les publics cibles et complexifient leur participation aux actions proposées.



## Éléments facilitateurs

- + Actualité locale qui met le sujet de la santé-environnement sur le devant de la scène.
- + Volonté politique inscrite dans le projet de mandat qui facilite le financement en fonds propres de la Ville d'Annecy et l'investissement en temps de travail des agents des différents services en parallèle des AMI proposés par l'ARS.
- + Nombreux dispositifs existants sur lesquels s'appuyer : parcours environnementaux, le Projet éducatif de territoire (PEdT), le Projet éducatif et familial (PEF), les Rendez-vous de la transition, la démarche de végétalisation cours d'école, le Plan climat air énergie et territoire (PCAET).
- + Partenariats opérationnels : réseau environnement santé (RES), le Comité départemental d'Éducation Santé Environnement, le Réseau français des Villes-Santé, la CPTS, Osmose Santé Environnementale.

# RESSOURCES

## Feuille de route régional ARS ARA :

- [La santé environnement en Auvergne-Rhône-Alpes](#)

## Site ressources :

- [Agir ESE](#)

## Des ressources thématiques

### Nature et Santé

- [La mesure de la capacité d'agir / Humans matter \(site internet\)](#)
- [Des ressources pour éduquer dehors pour le bien-être des jeunes enfants de 0-6 ans / Plateforme IREPS 2022](#)
- [La nature s'invite dans les espaces extérieurs des milieux d'accueil \(0-6 ans\) / Vitamine Vert\(e\) 2022](#)
- [Rapport des 1000 premiers jour / Ministère de la solidarité et des santés 2023](#)

### Air extérieur

- [Qualité de l'air et santé : quels sont les mesures pris en palce par les collectivités / ADEME 2023](#)
- [Qualite de l'air : un kit gratuit pour aider les collectivités à agir / Atmo France 2025](#)
- [Génération air pur | Eduquer à la qualité de l'air, des outils et des repères pour agir / Pôle ESE 2026](#)

### Alimentation et Agriculture

- [Etude de la portée : Les liens entre les systèmes alimentaires, l'alimentation et les changements climatiques / INSPQ 2025](#)
- [Leviers d'action vers des territoire snas pesticides / Plante&Cité](#)
- [Kit d'animation : Débattre de notre environnement alimentaire et se mobiliser avec les personnes concernées / Secours catholique 2025](#)

### Aménagement du territoire

- [Flyer de présentation du projet Coqueli'Cours / Ville de Grenoble](#)
- [Intégrer la santé dans les documents d'urbanisme / Les carnets prtiques de l'Institut Paris Région n°13 2023](#)
- [Guide de ressources "Urbanisme favorable à la santé" / GRAINE Occintanie et PS Occitanie 2025](#)

### Changements climatiques

- [Six infographies sur les enjeux des changements climatiques pour la santé / INSPQ 2024](#)
- [Les élus territoriaux face au défi climatique : 8 clés pour adapter son territoire / Cerema 2024](#)
- [Participer à la fresque du climat fait-it changer nos comportements / The Conversions 2025](#)
- [Canicule, à quoi s'attendre et comment fonctionner / Ministère de la transition écologique, 2026](#)

### Déchets

- [Déchets / Centre Léon Bérard \(2025\)](#)
- [Tri des déchets / Gouvernement français \(2016\)](#)
- [Stop au brûlage des déchets verts, une ressource végétale à valoriser / FNE 2023](#)

### Eau

- [L'eau et la santé / Les Agences de l'eau - 2020](#)
- [L'eau et la santé / Eau France \(site internet\)](#)
- [Replacer l'eau au cœur de la ville / FNAU 2024](#)
- [Vigiecrues / Gouvernement français \(site internet\)](#)

### Environnement intérieur

- [Les outils du maire pour lutter contre l'habitat indigne / Ministère chargé du logement 2025](#)
- [Le petit guide santé de l'air intérieur / Association santé environnement France 2024](#)
- [Le radon, présentation et risque sanitaire / Autorité de sûreté nucléaire 2023](#)



**PÔLE  
ÉDUCATION  
PROMOTION  
SANTÉ —  
ENVIRONNEMENT**  
AUVERGNE-RHÔNE-ALPES



**Promotion  
Santé**  
Auvergne  
Rhône-Alpes

## CONTACTS

**Promotion Santé ARA**

[marie.pages@promotion-sante-ara.org](mailto:marie.pages@promotion-sante-ara.org)

**GRAINE Auvergne-Rhône-Alpes**

[odessa.marmorat@graine-ara.org](mailto:odessa.marmorat@graine-ara.org)