



MÉTHODE

Fiche posture et repère

L'éducation par les pairs : favoriser la participation active dans les apprentissages

Santé-Environnement

Mots clés

[pédagogie participation citoyenne](#)

La mise en œuvre de programmes d'éducation par les pairs s'est faite principalement après avoir constaté l'échec de campagnes de prévention basées uniquement sur l'apport d'informations. L'information est nécessaire mais ne suffit pas, l'amélioration des connaissances ne conduisant pas nécessairement à des changements de comportement. En effet, nos comportements sont influencés par les normes sociales qui nous entourent (valeurs et idéaux dominants dans une société ou un groupe). L'éducation par les pairs est une stratégie d'utilisation des normes sociales pour modifier les comportements. Elle permet de solliciter la participation active des personnes pour les impliquer dans leurs apprentissages et les rendre acteur de leur propre vie, de leur santé et de leur environnement.

Définition

L'éducation par les pairs est « un enseignement ou un échange d'informations, de valeurs et de comportements par des membres de même âge ou groupe»¹. En d'autres termes, **chacun est « expert » de ce qu'il vit et peut donc aider ses pairs à acquérir les compétences et les moyens qui vont permettre d'obtenir un cadre de vie favorable à la santé dans une dynamique de changement de comportement.** Cette définition recouvre une diversité d'approches selon l'interprétation que l'on a de la notion de pair, de la nature de l'implication ou selon les groupes socio-culturels.

Principes

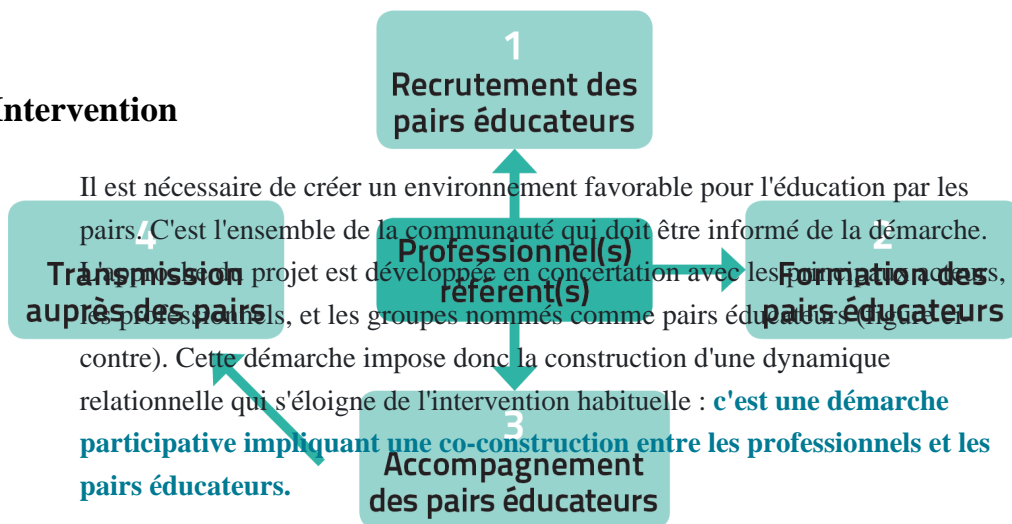
L'éducation par les pairs a pour élément essentiel le fait que le pair est un semblable. Cette similitude s'exprime à travers des fonctions, des statuts, des rôles, des positions et des valeurs similaires. **Par « pair », on entend toute personne d'un niveau égal à une autre personne soit appartenant au même groupe social de par son âge, son statut social ou sa situation.** Les valeurs portées par le groupe influencent les comportements, l'individu doit donc toujours être considéré dans son contexte social. L'éducation par les pairs permet ainsi l'utilisation de l'influence des pairs d'une façon positive.

Démarche

Dans cette perspective, l'approche par les pairs va s'appuyer sur une **logique de ressemblance et de proximité pour bâtir le cadre de l'intervention.** Le pair éducateur - celui qui mène une action auprès de ses pairs - n'est pas seulement en mesure de transmettre des informations, il est aussi en mesure de transformer les informations brutes en connaissances utiles. En effet, il est le plus à même pour comprendre le contexte dans lequel ses pairs pourront utiliser au mieux ces informations. **Cette similarité des expériences de vie lui permet de fournir des informations de manière contextualisée et adaptée, qui deviennent alors des compétences pour toute la communauté.**

La **dimension relationnelle constitue donc l'enjeu primordial de la démarche d'éducation par les pairs.** C'est une relation de confiance qui s'établit entre les pairs, les pairs éducateurs ont à cœur de diffuser et de soutenir une façon de faire passer des messages qui leur ressemble et adaptée aux besoins de chacun.

Intervention



Il est nécessaire de créer un environnement favorable pour l'éducation par les pairs. C'est l'ensemble de la communauté qui doit être informé de la démarche. Le projet est développée en concertation avec les professionnels, les personnels, et les groupes nommés comme pairs éducateurs (contre). Cette démarche impose donc la construction d'une dynamique relationnelle qui s'éloigne de l'intervention habituelle : **c'est une démarche participative impliquant une co-construction entre les professionnels et les pairs éducateurs.**

En effet, ils sont les principaux acteurs puisqu'ils proposent et mettent en oeuvre des actions selon leurs aspirations et leurs valeurs. Le rôle du professionnel (référént du programme) est cependant essentiel dans ce type de démarche : il accompagne sans imposer, aide sans se substituer à lui, motive et transmet des informations validées.

Les pairs-éducateurs sont recrutés sur la base du volontariat et de la motivation, mais aussi en raison des expériences qu'ils ont eues. Une formation des pairs-éducateurs menée par un professionnel est nécessaire afin de leur permettre d'acquérir d'autres savoirs sur le contenu et les modalités des stratégies d'intervention qu'ils auront à mettre en oeuvre.

Avec ce type de démarche, il y a des bénéficiaires à deux niveaux : dans un premier temps, les pairs éducateurs acquièrent des connaissances et des compétences, puis dans un second temps, ils transmettent ces connaissances et compétences à leurs pairs.

Un exemple d'action d'éducation par les pairs

P2P est un programme de prévention du tabagisme développé par Epidaure, le département prévention de l'ICM, qui propose de former des élèves volontaires à la démarche d'éducation par les pairs.

Dans chaque établissement, le projet est différent, le contenu des interventions étant adapté aux besoins de chacun.

Des groupes de 6 à 12 jeunes élus à la Maison Des Lycéens participent à six séances de 2h pour élaborer un outil de prévention du tabac à destination de leurs pairs.

Journée P2P, la santé par les pairs, Epidaur, avril 2015

- Les trois premières séances sont consacrées à la **construction de la dynamique de groupe et à l'acquisition de connaissances** (autour des addictions, des produits, de la dépendance...).

Les trois séances suivantes sont consacrées à l'**acquisition de compétences nécessaires pour parler à ses pairs** (avoir confiance en soi, prendre la parole en public...) et à la construction d'acteurs et d'outils d'intervention innovants.

Durant ces séances, le professionnel référent doit favoriser la participation des jeunes et donc laisser chacun exprimer ses attentes, ses impressions, ses expériences, et surtout laisser émerger les idées. En fin de la dernière séance, ce sont eux-mêmes qui transmettent les messages et les informations – qu'ils ont trouvés véritablement appropriés – à leurs pairs.



Epidaur, a réalisé entre 2013 et 2015 une recherche interventionnelle qui a permis d'évaluer ce programme. Les résultats viennent confirmer que P2P peut avoir un potentiel bénéfique pour sur la consommation tabagique des adolescents.

En effet, après deux ans de mise en place de l'action et de suivi, les résultats de l'évaluation montrent une différence significative de fumeurs quotidiens de 9,6 points de pourcentage entre les lycéens du groupe intervention et les lycéens du groupe témoin sur un échantillon de 1573 lycéens.

L'éducation par les pairs permet de soutenir un travail de reconnaissance et de transformation des rapports sociaux, dans lequel chacun est acteur de sa santé. L'approche par les pairs s'appuie sur une dynamique de relation : entre pairs, on se comprend, on se respecte, on co-apprend. Il s'agit de faire appel aux compétences des personnes elles-mêmes, pour informer ou aider d'autres personnes, leurs pairs, afin que chacun opte pour des comportements favorables à la santé et à l'environnement. Ainsi, l'action n'est pas structurée dans un cadre rigide d'attitudes, de comportements à faire ou ne pas faire, mais sur les compétences des personnes.

Cette fiche est issue du
webdocument « OSER! » et réalisée
à partir de la fiche « Education par
les pairs ».

Auteur



EPIDAURE

34298

MONTPELLIER



Acteur local ESE

*Information,
communication,
sensibilisation*

*Education, animation,
médiation*

Offre documentaire

Autre

*Prévention primaire,
dépistage, étude des
facteurs psycho-
sociaux*

Santé-Environnement